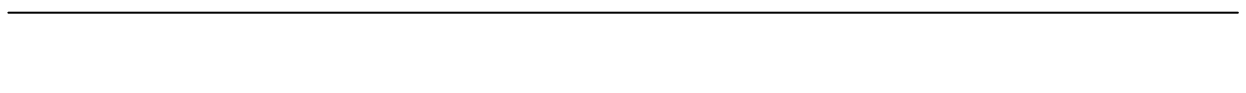


Bedienungsanleitung



Sound Pl@yer quadro

Die mit dem Sound Pl@yer gelieferte Musik / Software ist urheberrechtlich geschützt. Ihre Benutzung darf ausschließlich durch den rechtmäßigen Erwerber erfolgen. Alle Rechte liegen bei dem Hersteller.

Die Zusammenstellung von Texten und Abbildungen für diese Installationsanleitung erfolgt mit großer Sorgfalt. Dennoch können Fehler nicht vollständig ausgeschlossen werden. Der Hersteller übernimmt für fehlende Angaben und deren Folgen keine Haftung.

Änderungen in der Installationsanleitung bleiben jederzeit vorbehalten.

Symbolerklärung:



Beachten Sie die Felder mit Hinweisen und Tipps in der Installationsanweisung.



Wenn sie diese Anweisung nicht befolgen, kann dies zu Schäden des Gerätes führen.



Sound Pl@yer quadro

Inhaltsverzeichnis

| | |
|--|----------|
| Allgemeine Hinweise | 1 |
| Sicherheitshinweise | 1 |
| Leistungsmerkmale | 2 |
| Funktionsbeschreibung | 3 |
| Wartemusik moh | 3 |
| Ansage vor Abfrage | 3 |
| Pseudo-Durchwahl | 3 |
| Lieferumfang | 5 |
| Installation und Verkabelung | 5 |
| RJ11-Anschlusskabel | 5 |
| Netzanschlussleitung | 5 |
| Programmierung | 6 |
| Programmierung über PC | 6 |
| Programmierung über MFV | 7 |
| Übersicht | 7 |
| ProgrammierEinstieg | 7 |
| Zugangs- und Betriebsartencode ändern | 8 |
| Klingelintervall verändern | 9 |
| Zielrufnummer programmieren | 9 |
| Zielrufnummer abhören | 11 |
| Ansagen / Musik aufnehmen | 11 |
| Ansagen / Musik abhören | 13 |
| Ansagen / Musik löschen | 14 |
| Flashzeit | 15 |
| Lautstärke | 15 |
| Ansagen zu Kanal und Betriebsart zuordnen | 16 |
| Musik zur Betriebsart zuordnen | 17 |
| Funktionen zu Kanal und Betriebsart zuordnen | 17 |
| <i>Pseudo Durchwahl programmieren</i> | 17 |
| Externer Audioeingang | 18 |



Sound Pl@yer quadro

| | |
|--|-----------|
| Uhrzeit und Datum stellen | 19 |
| Uhrzeit und Datum abhören | 19 |
| Automatische Sommer- Winterzeit Umstellung | 20 |
| Programmierung abspeichern | 20 |
| Auslieferungszustand herstellen | 20 |
| Programmierung beenden ohne abspeichern | 20 |
| Umschalten Betriebsart | 21 |
| Umschaltung über Telefon | 21 |
| Umschaltung über Funktionstaste (manuell) | 21 |
| Umschaltung über Timerfunktion (automatisch) | 21 |
| PC-Konfiguration SPS-WIN | 22 |
| Dokumentation | 24 |
| Dokumentation | 25 |
| Ansage vor Abfrage (AvA) | 25 |
| Music on hold (moh) | 25 |
| Ansichten | 26 |
| Rückansicht | 26 |
| Frontansicht | 26 |
| Anschlussbelegung | 27 |
| UAE Anschlussdose RJ-11/45 | 27 |
| Fehlersuche / Problembehebung | 28 |
| Dienstleistungen | 30 |
| Service-Hotline | 30 |
| Entsorgung | 30 |
| Technische Daten | 31 |

IV

Sound Pl@yer quadro

Allgemeine Hinweise

- Vor der Installation, lesen Sie bitte sorgfältig diese Bedienungsanleitung.
- Windows ist ein eingetragenes Warenzeichen der Firma Microsoft.
- Die Zusammenstellung von Texten, Abbildungen etc. für Bedienungsanleitungen erfolgt immer mit größter Sorgfalt. Dennoch können Fehler nicht vollständig ausgeschlossen werden. Der Hersteller übernimmt für fehlende oder fehlerhafte Angaben und deren Folgen keine Haftung.
- Im Interesse der weiteren Produktentwicklung behalten wir uns vor, Verbesserungen und Änderungen dieser Anleitung und des darin beschriebenen Produktes vorzunehmen.

Sicherheitshinweise



- Zu Ihrer Sicherheit darf der Sound Pl@yer quadro nicht im Bad oder in Feuchträumen installiert werden.
- Schützen Sie das Gerät vor direkter Sonneneinstrahlung, anderen Wärmequellen und mechanischen Einwirkungen.
- Zur Reinigung des Gerätes keine Reinigungsmittel verwenden. Wischen Sie das Gerät mit einem leicht feuchten Tuch ab, niemals ein trockenes Tuch verwenden (Gefahr durch statische Aufladungen).
- Der Sound Pl@yer quadro sollte nicht in Räumen mit einer Temperatur unter 5°C oder über 45°C betrieben werden.
- Gewährleisten Sie, dass das Gerät stets gut erreichbar ist.
- Bitte geben Sie das Gerät nur mit der Installationsanweisung an Dritte weiter.

Sound Pl@yer quadro

Leistungsmerkmale

- USB-Schnittstelle zur Programmierung und Einspielung von Audio-Dateien über PC
- Programmierung über MFV-Wahl
- 12 Minuten Speicherkapazität
- 12 Speicherplätze für Ansagen
- 4 Speicherplätze für Musik
- 4 umschaltbare Betriebsarten (Modus)
- externer Audioeingang zum Bespielen des Speichers
- externer Audioeingang für Rundfunkeinspielung
- 3 Port AvA
- 1 Port moh
- fernbespielbar
- selbstbespielbar / selbstbesprechbar
- 16-stellige Zielwahl
- Pseudo-Durchwahl
- GEMA-freie Musik und Ansagetexte im Auslieferungszustand
- Verschleißfreie Speichertechnologie

Sound Pl@yer quadro

Funktionsbeschreibung

Wartemusik moh

Mit dem Sound Pl@yer quadro können Sie an Ihrer Telefonanlage die Funktion "music on hold" realisieren.

"Music on hold" bedeutet eine Musik- und/oder Informationseinspielung in die Warteschleife Ihrer Telefonanlage.

Ein Anrufer, der weitervermittelt wird, befindet sich während der Wartezeit bis zur Annahme des Gespräches in der Warteschleife der Telefonanlage und hört nun Musik und/oder Informationen vom Sound Pl@yer quadro.

Ansage vor Abfrage

Der Sound Pl@yer quadro dient zur Realisierung der Funktion „Ansage vor Abfrage“ über einen analogen Teilnehmer. Beim Betrieb wird der Sound Pl@yer quadro an die freien analogen Nebenstellen Ihrer Anlage angeschlossen und die Anlage so programmiert, dass die eingehenden Anrufe im Besetztfall des Abfrageplatzes an die Sound Pl@yer quadro Nebenstellen weitergeleitet werden.

Der Sound Pl@yer quadro nimmt das Gespräch an, spielt dem Anrufer den Begrüßungstext vor und der Teilnehmer wird anschließend zu der eingestellten Zielrufnummer (z.B. Abfrageplatz) vermittelt.

Pseudo-Durchwahl

Die **Pseudo - Durchwahl** ermöglicht dem Anrufer eine direkte Anwahl der gewünschten Nebenstelle direkt aus dem Wartefeld. Hierzu ist während der Begrüßungsansage die gewünschte Durchwahlnummer über MFV-Wahltöne einzugeben. Der Teilnehmer hat ca. 3 Sekunden Zeit, die erste Ziffer von der gewünschten Nummer (max. Eingabe = 3 Ziffern) einzugeben. Bei einer Eingabepause von mehr als 3 Sekunden wählt das Gerät die bis dahin eingegebene Durchwahlnummer.

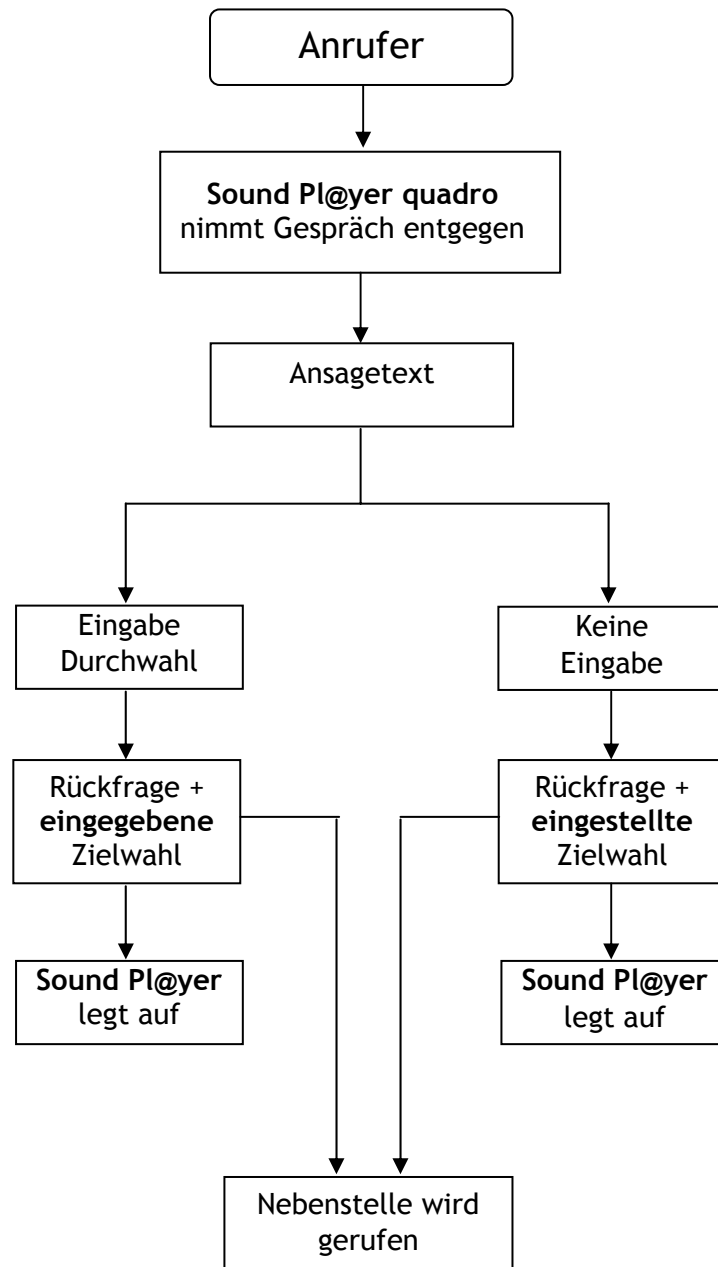
Hinweis:



Erfolgt während der Ansage keine Eingabe, vermittelt der Sound Pl@yer quadro automatisch zu der Rufnummer, die Sie unter dem Leistungsmerkmal „Zielrufnummer eingeben“ eingestellt haben.

Sound Pl@yer quadro

Ablaufdiagramm



Sound Pl@yer quadro

Lieferumfang

- Sound Pl@yer quadro
- USB Kabel (Typ A-B)
- Anschlusskabel RJ-11 (4 Stück)
- Steckernetzteil 12V
- Bedienungsanleitung
- CD (Konfigurationssoftware SPS WIN, Sound Demo ...) für Windows 2000 und XP

Installation und Verkabelung

Ihr Gerät ist mit wenigen Handgriffen betriebsbereit:

RJ11-Anschlusskabel

Stecken Sie auf der Rückseite des Gerätes die Anschlussstecker in die dazugehörigen Buchsen bis sie einrasten.

Das andere Ende in die für den Sound Pl@yer quadro vorgesehene UAE-Dose oder Patchfeldes Ihres Telekommunikationssystems.

Netzanschlussleitung

Stecken Sie den Anschlussstecker in die Gerätebuchse mit der "AC/DC" - Beschriftung, bis er einrastet. Stecken Sie das Netzteil in eine 230V / 50Hz Steckdose und lassen es immer gesteckt. Wenn Sie nun alle Anschlüsse hergestellt und haben (grüne LED moh leuchtet), ist Ihr Sound Pl@yer quadro betriebsbereit.

Sound Pl@yer quadro

Programmierung

Ihr Gerät hat im Auslieferungszustand eine Standard Programmierung. Um kundenindividuelle Programmierungen vorzunehmen haben Sie zwei Möglichkeiten. Sie können von jedem beliebigen Telefonapparat mit MFV-Nachwahl oder per PC / Laptop über USB das Gerät programmieren.

Programmierung über PC

Ihr Gerät hat im Auslieferungszustand eine Standard Programmierung. Um kundenindividuelle Programmierungen vorzunehmen haben Sie zwei Möglichkeiten. Sie können von jedem beliebigen Telefonapparat mit MFV-Nachwahl oder per PC / Laptop über USB das Gerät programmieren.

Installieren Sie das Konfigurationstool SPS Win mit dem „setup“-Programm auf der mitgelieferten CD. Folgen Sie den Anweisungen des Windows Dialogfensters.

Verbinden Sie nach der Installation Ihren PC mit dem Gerät über das USB-Kabel. Die Schnittstelle muss nun automatisch erkannt werden, ggfs. installieren Sie bitte den Treiber.

Das Programm können Sie nun über den Desktop Icon starten. Wenn Sie eine Erstprogrammierung durchführen, müssen Sie auswählen welche Gerätetyp Sie haben. Es wird eine Grundkonfiguration erstellt, die Sie nun individuell ändern können.

Sound Pl@yer quadro


Programmierung über MFV

Übersicht

| | |
|-----|--|
| * 0 | Zugangs- und Betriebsartencode ändern |
| * 1 | Klingelintervall einstellen pro Kanal und Betriebsart |
| * 2 | Zielrufnummer abhören / programmieren je Kanal und Betriebsart |
| * 3 | Aufnahme / Bespielen der Speicherplätze |
| * 4 | Abhören der Speicherplätze |
| * 5 | Löschen der Speicherplätze |
| * 6 | Flashzeit einstellen |
| * 7 | Lautstärke der Ansage und Musik anpassen |
| * 8 | Zuordnung des Speicherplatzes zu Kanal und Betriebsart |
| * 9 | Funktionen |
| * # | Beenden der Programmierung mit abschließender Speicherung |

Programmierereinstieg

Um in die Programmierung zugelangt müssen Sie sich mit einem Zugangscode identifizieren. Bei korrektem Zugangscode können Sie nun die nachfolgenden Programmpunkte verändern.

| | |
|---|--|
|  | <p>Rufen Sie die Nebenstelle ihres Gerätes an. Sie hören die jeweilige Ansage der eingestellten Betriebsart. Wählen Sie in die Ansage den aktuellen Zugangscode. Die Ansage muss mit Stern (*) unterbrochen werden.</p> <p>(Auslieferungszustand * 2 2 2 2 #).</p> <p>Sollten Sie Probleme haben um die Programmierung zu gelangen, schlagen Sie bitte unter Kapitel „Fehlersuche“ nach.</p> |
|---|--|

Möchten Sie mehrere Parameter verändern, so können Sie jeden Programmierschritt nacheinander

Sound Pl@yer quadro

Zugangs- und Betriebsartencode ändern

Um in die Programmierung zugelenken benötigen Sie einen Zugangscode. Um ihn individuell zu gestalten, kann er natürlich geändert werden.

Der Sound Pl@yer verfügt über 4 Betriebsarten die über einen Code umgeschaltet werden. Auch dieser ist veränderbar.

Beachten Sie bitte, dass Sie bei Änderung der Codes diese dokumentieren.

| | | | |
|---|-----|------------------------------------|---|
|  | * 0 | 1 (Betriebsart) 2 (Zugangscode) | Betriebsart- und Zugangscode jeweils mit beliebiger 4-stelliger Eingabe 1 - 0 |
|---|-----|------------------------------------|---|

Programmierbeispiel:

Sie möchten Ihren Zugangscode auf 2003 ändern.

Gemäß ProgrammierEinstieg gelangen Sie in die Programmierung und können wie folgt den Zugangscode ändern:

| | | | |
|---|------|--|--|
|  | * 0 | Auswahlcode | |
| | 2 | Zugangscode | |
| | 2003 | Neuer Zugangscode (4-stellige Eingabe 1-0) | |

Hinweis:

- Beide Codes müssen unterschiedlich sein!
- Wollen Sie die Programmierung verlassen, so drücken Sie zum abspeichern * #
- Sollten Sie den Code vergessen haben, wenden Sie sich an unsere Hotline

Auslieferungszustand

2 2 2 2

Neuer Zugangscode →

— — — —

1 1 1 1

Neuer Betriebsartencode →

— — — —

Sound Pl@yer quadro

Klingelintervall verändern

Mit dieser Einstellung, können Sie pro Kanal und Betriebsart den Klingelintervall verstellen, d.h. das Gerät zählt die Klingeltöne hoch und nimmt je nach Einstellung das Gespräch entgegen.

| | | | |
|-----|--|--|--|
| * 1 | 1 (Kanal 1) 2 (Kanal 2) 3 (Kanal 3) * (alle Kanäle) | 0 = Betriebsart 0 1 = Betriebsart 1 2 = Betriebsart 2 3 = Betriebsart 3 * = alle von 0 - 3 | Kennziffern 1 = 1 2 = 2 3 = 3 4 = 5 5 = 8 6 = 10 7 = 12 8 = 15 9 = 18 0; *; # = 20 |
|-----|--|--|--|

Programmierbeispiel:

Sie möchten, dass der Kanal 1 in der Betriebsart 1 das Gespräch erst nach dem fünften Klingelintervall annimmt.

Gemäß ProgrammierEinstieg gelangen Sie in die Programmierung und können wie folgt den Klingelintervall pro Kanal und Betriebsart ändern:

| | | |
|---|-----|-------------------------------------|
|  | * 1 | Auswahlcode |
| | 1 | Kanal 1 |
| | 1 | Betriebsart 1 |
| | 4 | Einstellung für 5 Klingelintervalle |

Hinweis:

- Im Auslieferungszustand stehen alle Kanäle in den unterschiedlichen Betriebsarten auf Klingelintervall 1

Zielrufnummer programmieren

Mittels der programmierten Zielrufnummer verbindet der Sound Pl@yer quadro das angenommene Gespräch zu einer Nebenstelle. Diese kann pro Kanal und Betriebsart unterschiedlich sein.


Sound Pl@yer quadro

| | | | |
|-----|--|--|---|
| * 2 | 1 (Kanal 1) 2 (Kanal 2) 3 (Kanal 3) * (alle Kanäle) | 0 = Betriebsart 0 1 = Betriebsart 1 2 = Betriebsart 2 3 = Betriebsart 3 * = alle von 0 - 3 | Eingabe der Zielrufnummer max. 16 Stellen |
|-----|--|--|---|

Programmierbeispiel:

Nach der Ansage soll Kanal 2 in der Betriebsart 0 auf die Nebenstelle 450 verbinden.

Gemäß ProgrammierEinstieg gelangen Sie in die Programmierung und können wie folgt die Zielrufnummer pro Kanal und Betriebsart einstellen:

| | | |
|--|-----|---------------------------|
|  | * 2 | Auswahlcode Zielrufnummer |
| | 2 | Kanal 2 |
| | 0 | Betriebsart 0 |
| | 450 | Zielrufnummer 450 |
| | # | Eingabe beenden |

Hinweis:

- Möchten Sie weitere Zielrufnummern für die Kanäle bzw. Betriebsarten programmieren, so können Sie dieses direkt im Anschluss an die letzte Programmierung machen.
- Bei jeder Zielrufnummer die weniger als 16 Zeichen hat, muss die Eingabe mit # abgeschlossen werden.
- Für eine Wählpause von zwei Sekunden geben Sie ein * (Stern) ein.
- Geben Sie keine Zielrufnummer ein, so legt der Sound Pl@yer quadro nach der Ansage auf.
- Wollen Sie die Programmierung verlassen, so drücken Sie zum abspeichern * #.

Sound Pl@yer quadro

Zielrufnummer abhören

Sie können die programmierten Zielrufnummern auch abhören. Hierbei gehen Sie wie bei der Programmierung vor, jedoch geben Sie keine Zielrufnummer ein. Nach ca. 3 Sekunden wird die eingespeicherte Rufnummer angesagt.

| | | | |
|-----|---|--|---|
| * 2 | 1 (Kanal 1) 2 (Kanal 2) 3 (Kanal 3) | 0 = Betriebsart 0 1 = Betriebsart 1 2 = Betriebsart 2 3 = Betriebsart 3 | erfolgt keine Eingabe wird die Zielrufnummer angesagt |
|-----|---|--|---|

Ansagen / Musik aufnehmen

Sie können am Sound Pl@yer quadro 16 Speicherplätze bespielen, die sich in 12 Ansagespeicher und 4 Musikspeicher aufteilen. Im Auslieferungszustand sind die Speicherplätze 0 für Ansage und Musik mit einer Standardansage und Wartemusik bespielt.

Um einen Speicherplatz zu bespielen muss er zuerst gelöscht werden. Bei einer Erstaufnahme können Sie direkt den Speicherplatz bespielen.



| | | |
|-----|------------|--|
| * 3 | 1 (Ansage) | Es können 12 Speicherplätze bespielt / besprochen werden, Ansagenauswahl: 0 - 9, *, # 0 = Speicher Ansage 1 1 = Speicher Ansage 2 : : : # = Speicher Ansage 12 |
| * 3 | 9 (Musik) | Es können 4 Speicherplätze bespielt werden Ansagenauswahl: 0 - 3 0 = Speicher Musik 1 1 = Speicher Musik 2 2 = Speicher Musik 3 3 = Speicher Musik 4 |

Sound Pl@yer quadro

Über die Sonderfunktion * 9 0 1 können Sie auf die Audiobuchse umschalten. Sie haben nun die Möglichkeit eine externe Tonquelle anzuschließen, z.B. CD-Player und direkt den Speicher zu bespielen. Hierfür müssen Sie gleichzeitig die Aufnahme starten * 3 1 und die Wiedergabe am externen Gerät drücken.

Programmierbeispiel:

Sie wollen eine neue Musik über die externe Tonquelle aufnehmen. Es soll der Speicherplatz 1 für Musik bespielt werden. Zuerst schalten Sie auf den Audioeingang um leiten die Aufnahme ein und starten zeitgleich das externe Gerät. Die Aufnahme beenden Sie mit der # Taste.

| | | |
|---|-------|---------------------------------------|
|  | * 901 | Umschaltung auf externen Audioeingang |
| | * 3 | Auswahlcode Aufnahme |
| | 9 | Auswahl Musik |
| | 1 | Speicherplatz 1 |
| | # | Aufnahme beenden |
|  | | Externe Tonquelle starten |

Aufnahme über den externen Audioeingang

Mittels dieser Funktion können Sie Ihren Speicherplatz direkt über den externen Audioeingang Ihres Gerätes bespielen.

| | | |
|-----|-----|------------------------------------|
| * 9 | 0 0 | Aufnahme über Handhörer am Telefon |
| * 9 | 0 1 | Aufnahme über ext. Audioeingang |

Um die Aufnahme zu beenden, drücken Sie an Ihrem Telefon die # Taste.

Hinweis:

- Bei Überschreitung der Gesamtkapazität beendet der Sound Pl@yer quadro automatisch die Aufnahme.
- Bitte beachten Sie, dass die meisten Musikstücke GEMA-pflichtig sind und angemeldet werden müssen.

Sound Pl@yer quadro



Ansagen / Musik abhören

Über die Funktion Ansagen / Musik abhören haben Sie die Möglichkeit alle Speicherplätze abzuhören. Besonderes nach Neuaufnahmen, kann man sich direkt den Speicherinhalt vorspielen lassen.

| | | |
|-----|------------|---|
| * 4 | 1 (Ansage) | Es können 12 Speicherplätze abgehört werden, Ansagenauswahl: 0 - 9, *, # 0 = Speicher Ansage 1 1 = Speicher Ansage 2 : : : # = Speicher Ansage 12 |
| * 4 | 9 (Musik) | Es können 4 Speicherplätze abgehört werden Ansagenauswahl: 0 - 3 0 = Speicher Musik 1 1 = Speicher Musik 2 2 = Speicher Musik 3 3 = Speicher Musik 4 |

Programmierbeispiel:

Sie wollen die neue Musik vom Speicherplatz 1 abhören.

| | | |
|---|-----|----------------------------------|
|  | * 4 | Auswahlcode Aufnahme |
| | 9 | Auswahl Musik |
| | 1 | Speicherplatz 1 |
|  | | Sie hören die gespeicherte Musik |

Hinweis:

- Befindet sich der Sound Pl@yer quadro im Abspielmodus, so kann die laufende Ansage / Musik nicht unterbrochen werden.
- Die Musik wird zweimal hintereinander abgespielt, um den Schnitt (Ende / Anfang) zu hören.

Sound Pl@yer quadro



Ansagen / Musik löschen

Ist ein Speicherplatz belegt, muss er vor der Neuaufnahme gelöscht werden.

| | | |
|-----|------------|---|
| * 5 | 1 (Ansage) | Vor einer Neuaufnahme müssen belegte Speicherplätze gelöscht werden. Ansagenauswahl: 0 - 9, *, # 0 = Speicher Ansage 1 1 = Speicher Ansage 2 : : : # = Speicher Ansage 12 |
| * 5 | 9 (Musik) | Vor einer Neuaufnahme müssen belegte Speicherplätze gelöscht werden. Ansagenauswahl: 0 - 3 0 = Speicher Musik 1 1 = Speicher Musik 2 2 = Speicher Musik 3 3 = Speicher Musik 4 |

Programmierbeispiel:

Sie wollen die Ansage mit Speicherplatz 1 löschen.

| | | |
|---|-----|---|
|  | * 5 | Auswahlcode Aufnahme |
| | 1 | Auswahl Musik |
| | 1 | Speicherplatz 1 |
|  | | Sie hören nach dem Löschvorgang einen kurzen Hinweiston |

Sound Pl@yer quadro

Flashzeit

Um die Flashzeit individuell auf verschiedene Länder einzustellen, können sie die Rückfrage programmieren.

| | | |
|-----|-------|---|
| * 6 | 1 - # | 1 = 80 ms 2 = 90 ms 3 = 100 ms 4 = 120 ms 5 = 270 ms 6 = 600 ms 7 - # = 90 ms |
|-----|-------|---|

Hinweis:

- Standardeinstellung für Deutschland 90 ms.
- Ist keine Rufnummer programmiert, wird auch keine Rückfrage eingeleitet.

Lautstärke


Sie können die Lautstärke für Ansagen und Musik anpassen

| | | |
|-----|--------------------|--|
| * 7 | 1 (Ansaage) | Eingaben von 0 bis # zulässig 0 = leise # = laut |
| * 7 | 9 (Musik) | Eingaben von 0 bis # zulässig 0 = leise # = laut |
| | Einstellbare Werte | 0 = -16 dB 1 = -15 dB 2 = -14 dB 3 = -13 dB 4 = -12 dB 5 = -11 dB 6 = -10 dB 7 = - 9 dB 8 = - 6 dB 9 = - 3 dB 10 = 0 dB 11 = + 3 dB |

Sound Pl@yer quadro

Programmierbeispiel:

Sie wollen die Ansage auf maximale Lautstärke stellen.

| | | |
|---|-----|-----------------------------|
|  | * 7 | Auswahlcode Lautstärke |
| | 1 | Auswahl Ansage |
| | # | Einstellung max. Lautstärke |
| | | |


Ansagen zu Kanal und Betriebsart zuordnen

Mit dieser Funktion weisen Sie dem Ansage Kanal je nach Betriebsart einen Speicherplatz zu.

| | | | | |
|-----|---|-----------------|--------------------|------------------------|
| * 8 | 1 | 1 (Kanal 1) | 0 = Betriebsart 0 | 0 = Speicher Ansage 1 |
| | | 2 (Kanal 2) | 1 = Betriebsart 1 | 1 = Speicher Ansage 2 |
| | | 3 (Kanal 3) | 2 = Betriebsart 2 | 2 = Speicher Ansage 3 |
| | | * (alle Kanäle) | 3 = Betriebsart 3 | : : : |
| | | | * = alle von 0 - 3 | # = Speicher Ansage 12 |

Programmierbeispiel:

Sie wollen dem 3 Kanal in der Betriebsart 2 den Speicherplatz Ansage 3 zuweisen.

| | | |
|---|-----|-----------------------|
|  | * 8 | Auswahlcode Zuordnung |
| | 1 | Auswahl Ansage |
| | 3 | Kanal 3 |
| | 2 | Betriebsart 2 |
| | 2 | Speicher Ansage 3 |

Sound Pl@yer quadro


Musik zur Betriebsart zuordnen

Sie weisen dem Musikkanal ja nach Betriebsart einen Speicherplatz zu.

| | | | |
|-----|-----------|--|--|
| * 8 | 9 (Musik) | 0 = Betriebsart 0 1 = Betriebsart 1 2 = Betriebsart 2 3 = Betriebsart 3 * = alle von 0 - 3 | Zuordnung des Speichers Musik: 0 = Speicher Musik 1 1 = Speicher Musik 2 2 = Speicher Musik 3 3 = Speicher Musik 4 4 = externer Eingang für direkte Einspielung (MP3, Rundfunk...) |
|-----|-----------|--|--|

Programmierbeispiel:

Sie wollen dem Musikkanal in der Betriebsart 1 den Speicherplatz Musik 2 zuweisen.

| | | |
|---|-----|-----------------------|
|  | * 8 | Auswahlcode Zuordnung |
| | 9 | Auswahl Musik |
| | 1 | Betriebsart 1 |
| | 1 | Speicher Ansage 2 |

Funktionen zu Kanal und Betriebsart zuordnen

Pseudo Durchwahl programmieren

Um die Funktion Pseudo Durchwahl zu nutzen, müssen Sie dem Gerät pro Kanal und Modus eine Funktion zuweisen. Mit der Funktion 3 schalten Sie den Kanal auf Pseudo Durchwahl.

| | | |
|-----|---------|------------------------------|
| * 9 | 5 X Y 3 | Pseudo Durchwahl einschalten |
| * 9 | 5 X Y 1 | vA Funktion einschalten |

X = Kanal (1/2/3/*)

Y = Modus (0/1/2/3/*)

Sound Pl@yer quadro

Hinweis:

- Im Auslieferungszustand sind alle vA Kanäle und Betriebsarten im vA Modus programmiert.
- Trifft der Anrufer keine Auswahl, so verbindet das Gerät nach der Ansage gemäß programmierter Einstellung „Zielrufnummer“.
- Mit der Auswahl * (Stern) können Sie alle Kanäle oder Betriebsarten (Modus) wählen.
- Weisen Sie dem Gerät im Anschluss immer eine Nachwahllänge zu. Dieses gilt für alle Kanäle.

Pseudo Nachwahl

Sie können individuell ihre Nachwahl (Pseudowahl) zwischen 1, 2, 3 oder 4 MFV-Zeichen einstellen. Somit passen Sie die einzugebende Rufnummer dem Rufnummernplan Ihres Tk-Systems an.

| | | |
|-----|-------------------|--------------------------|
| * 9 | 9 + 1 / 2 / 3 / 4 | Nachwählbare MFV-Zeichen |
|-----|-------------------|--------------------------|

Externer Audioeingang

Der externe Audioeingang unterstützt zwei Funktionen, die durch unterschiedliche Programmiervorgänge genutzt werden können.

Aufnahme auf einem Speicherplatz

Über diese Funktionen können Sie zwischen Ihrem Handapparat am Telefon oder dem externen Audioeingang als Tonquelle wählen. (siehe auch Kapitel Aufnahme)

| | | |
|-----|-----|------------------------------------|
| * 9 | 0 0 | Aufnahme über Handhörer am Telefon |
| * 9 | 0 1 | Aufnahme über ext. Audioeingang |

Die Umschaltung auf den externen Audioeingang wird nach Verlassen der Programmierung verworfen.

Sound Pl@yer quadro

Rundfunkeinspielung

Neben den Speicherplätzen 0 bis 3 können Sie dem moh Kanal auch den externen Audioeingang zuweisen. In der Programmierung müssen Sie wie im Kapitel „Musik zur Betriebsart zuordnen“ beschrieben, die Auswahl 4 treffen, um dem Kanal den Audioeingang zu zuweisen.

Uhrzeit und Datum stellen

Die Uhrzeit kann auch über die MFV-Programmierung erfolgen. Hierfür geben Sie Datum, Uhrzeit und Wochentag als Ziffernfolge ein.

| | | |
|-----|-----|---|
| * 9 | 4 1 | Eingabe der Datum, Uhrzeit und Wochentag TTMMJJ SSMM Wochentag Beispiel: 240903 1344 4 Wochentag Eingabe Sonntag 0 Montag 1 Dienstag 2 Mittwoch 3 Donnerstag 4 Freitag 5 Samstag 6 |
|-----|-----|---|

Hinweis:

- Alle Ziffern werden hintereinander eingeben. Mit der Funktion * 9 4 2 wird Ihnen die Uhrzeit angesagt.

Uhrzeit und Datum abhören

| | | |
|-----|-----|--|
| * 9 | 4 2 | Datum, Uhrzeit und Wochentag werden angesagt |
|-----|-----|--|

Sound Pl@yer quadro

Automatische Sommer- Winterzeit Umstellung

Bei eingeschalteter Funktion schaltet das Gerät automatisch zwischen Sommer und Winterzeit um.

| | | |
|-----|-----|--|
| * 9 | 4 5 | Automatische Sommer- Winterzeit Umstellung einschalten |
| * 9 | 4 6 | Automatische Sommer- Winterzeit Umstellung ausschalten |

Programmierung abspeichern

Um die Programmierung ordnungsgemäß zu beenden, müssen Sie zum Schluss die Tasten * # drücken. Der Sound Pl@yer trennt die Leitung und Sie hören ein Besetztzeichen.

| | | |
|---|-----|---|
|  | * # | Abspeichern und ordnungsgemäßes beenden der Programmierung |
|---|-----|---|

Auslieferungszustand herstellen

Über diese Funktion können Sie alle Einstellungen in den Auslieferungszustand zurück setzen, bis auf die Speicherplätze.

| | | |
|---|------|--|
|  | * 93 | Auslieferungszustand herstellen, Klingelintervall, Zielrufnummer, Zuordnung der Speicherplätze. |
|---|------|--|

Programmierung beenden ohne abspeichern

Sie können die Programmierung auch beenden ohne abzuspeichern, hierzu trennen Sie einfach das Gespräch. Der Sound Pl@yer ist nun für ca. 2 Minuten belegt.


Bitte beachten Sie das Ansagen löschen und aufsprechen davon ausgenommen sind, da Sie direkt in der Programmierung auf den internen Flashspeicher zu greifen.

Umschalten Betriebsart

Umschaltung über Telefon

| | | |
|----------|--|-------------------------------------|
| * 1111 # | 0 = Betriebsart 0 1 = Betriebsart 1 2 = Betriebsart 2 3 = Betriebsart 3 | Umschaltung der Betriebsart / Modus |
|----------|--|-------------------------------------|

Sie rufen einen Port des Gerätes an und wählen in die laufende Ansage:

| | | |
|---|---------------------------|--|
|  | * 1111 # + Betriebsart | Umschaltcode im Auslieferungszustand Kennziffer für die gewünschte Betriebsart Gerät muss umschalten, Kontrollmöglichkeit über die Leuchtdioden am Gerät. |
|---|---------------------------|--|

Hinweis:

- Im Auslieferungszustand ist der Umschaltcode der Betriebsarten 1111, jedoch lässt sich dieser umprogrammieren. Sollten Sie den Code nicht mehr wissen, so können Sie einen neuen Code programmieren und umschalten.

Umschaltung über Funktionstaste (manuell)

Sie können sich direkt am Gerät die Betriebsart umschalten. Hierfür drücken Sie bitte die Funktionstaste für ca. 2 Sekunden, die Betriebsart schaltet nun um. Mittels der Leuchtdioden sehen Sie nun in welcher Betriebsart sich das Gerät befindet.

Umschaltung über Timerfunktion (automatisch)

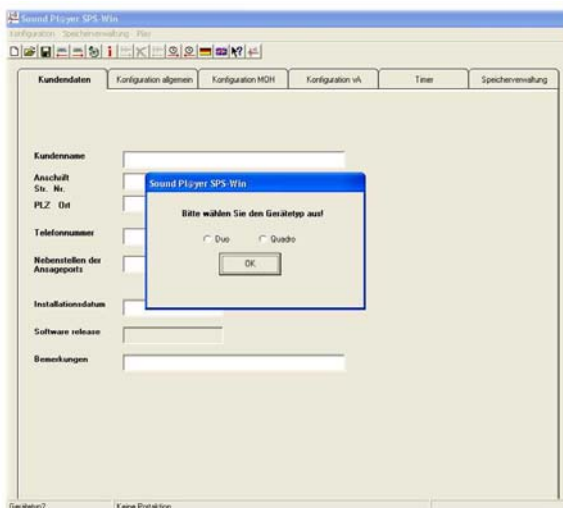
Wenn Sie die automatische Umschaltung über den integrierten Timer nutzen wollen, müssen Sie das Gerät mittels der PC Oberfläche programmieren. Sie können dann für alle Schaltzeiten für die einzelne Betriebsarten eintragen und das Gerät schaltet automatisch um.

Sound Pl@yer quadro

PC-Konfiguration SPS-WIN

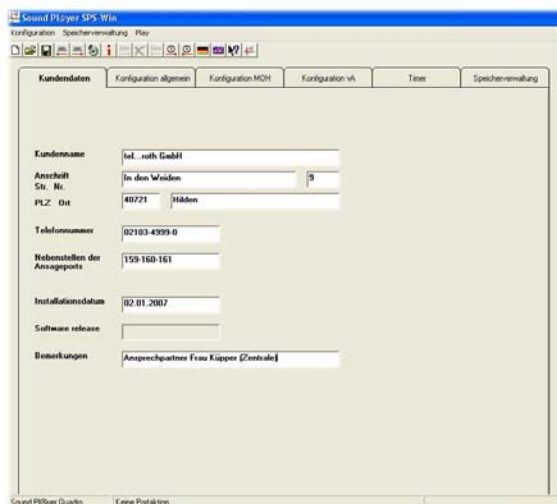


Auswahl der Benutzersprache



Gerätetyp wird festgelegt

Sound Pl@yer duo
oder
Sound Pl@yer quadro

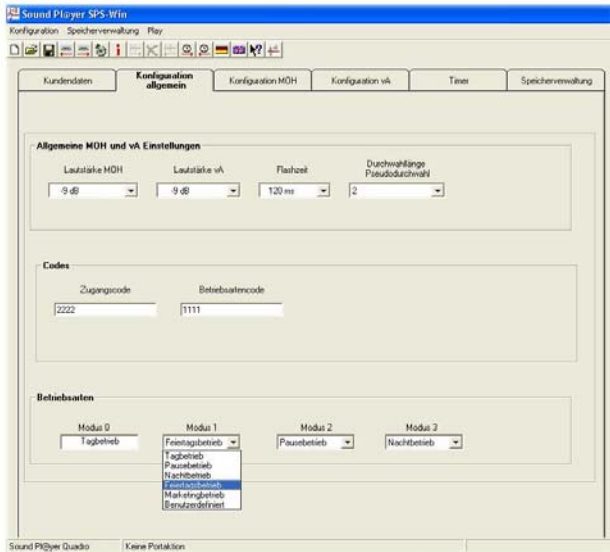


Individuelle Kundendaten können
eingegeben werden.

Sound Pl@yer quadro

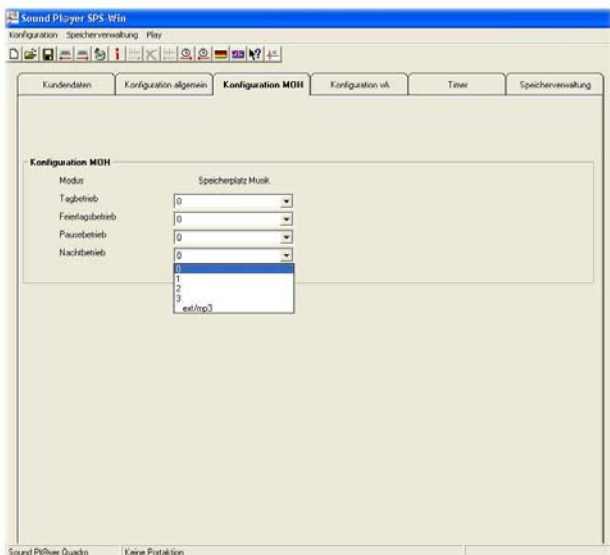
Allgemeine Konfiguration

Lautstärke von Musik und Ansage, Flashzeit, Pseudo Durchwahl, Codes und Vergabe der Namen für die Betriebsarten (Modus 0 - 3) bei manueller oder Timergesteuerten Umschaltung



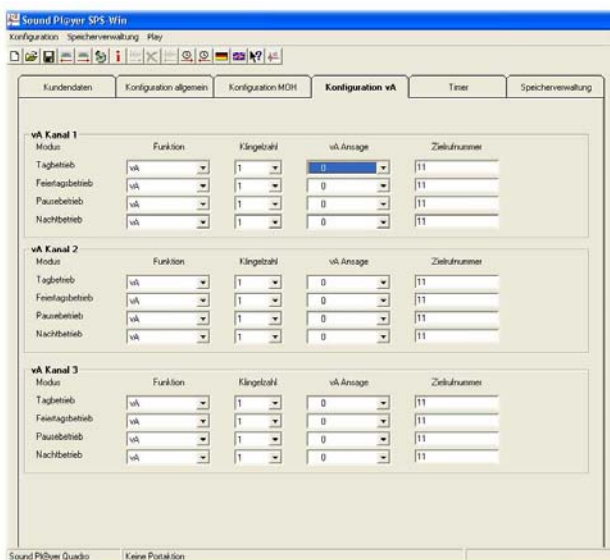
Konfiguration MOH

Dem Port „MOH“ kann man je nach Modus einen unterschiedlichen Speicherplatz zuweisen. Sollten Sie ein Gerät haben mit integrierten MP3 Player, so müssen Sie die Einstellung MP3 auswählen.

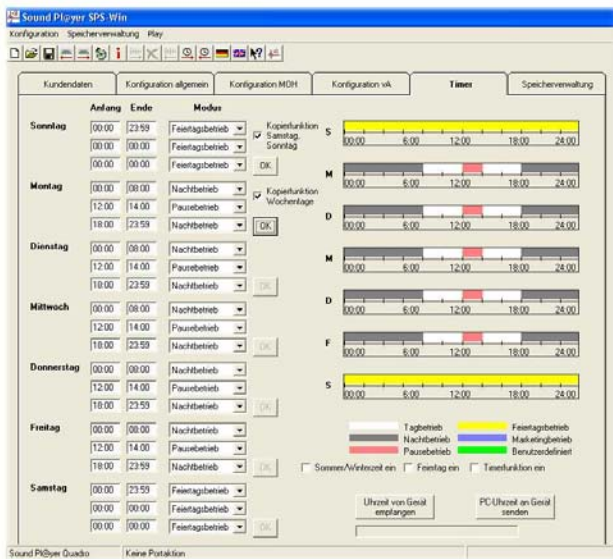


Konfiguration Ansage vor Abfrage

Je nach Gerätetyp haben Sie einen oder drei Ansage Ports zum konfigurieren. Sie weisen dem Port die Funktion, Klingensintervall, Speicherplatz und Zielrufnummer zu.



Sound Pl@yer quadro

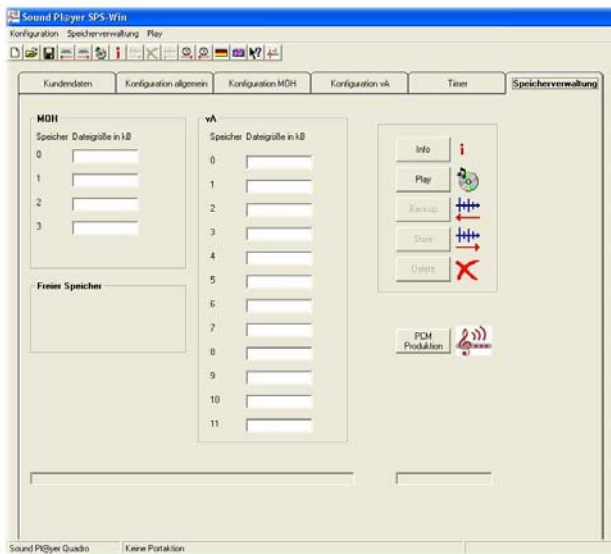


Wichtig:

Um die Timerfunktion zu nutzen, müssen Sie „Timerfunktion ein“ aktivieren.

Konfiguration Timer

Im Normalbetrieb läuft der Tagmodus. Soll dieser unterbrochen werden, kann man dieses über die Timerfunktion einstellen. Mittels der Kopierfunktion können gleiche Ereignisse einfach übertragen werden. Die eingestellten Zeiten werden in der passenden Farbe zum Ereignis grafisch angezeigt. Um PC mit dem Gerät zeitlich zu synchronisieren, drücken Sie den Button „PC-Uhrzeit an Gerät senden“.



Speicherverwaltung

Rufen Sie über die Info Taste die aktuelle Speicherbelegung ab. Sie sehen welcher Speicher belegt und wie groß die Datei ist. Über die anderen Tasten können sie Speicherplätze laden, speichern, löschen oder abhören.

Audioproduktion

Wenn Sie eine neue Audiodatei produzieren wollen, so klicken Sie Sie bitte den Button „PCM Produktion“ an. Es wird automatisch ein Unterprogramm geöffnet, wo Sie Ihre Audioproduktion erstellen können.

Weitere Informationen finden Sie unter der Hilfe im Konfigurationstool SPS WIN.

Sound Pl@yer quadro

Dokumentation

Ansage vor Abfrage (AvA)

| | Betriebsart 0 | | | Betriebsart 1 | | | Betriebsart 2 | | | Betriebsart 3 | | |
|-------------------|---------------|---------|---------|---------------|---------|---------|---------------|---------|---------|---------------|---------|---------|
| | Kanal 1 | Kanal 2 | Kanal 3 | Kanal 1 | Kanal 2 | Kanal 3 | Kanal 1 | Kanal 2 | Kanal 3 | Kanal 1 | Kanal 2 | Kanal 3 |
| Ansagespeicher 1 | | | | | | | | | | | | |
| Ansagespeicher 2 | | | | | | | | | | | | |
| Ansagespeicher 3 | | | | | | | | | | | | |
| Ansagespeicher 4 | | | | | | | | | | | | |
| Ansagespeicher 5 | | | | | | | | | | | | |
| Ansagespeicher 6 | | | | | | | | | | | | |
| Ansagespeicher 7 | | | | | | | | | | | | |
| Ansagespeicher 8 | | | | | | | | | | | | |
| Ansagespeicher 9 | | | | | | | | | | | | |
| Ansagespeicher 10 | | | | | | | | | | | | |
| Ansagespeicher 11 | | | | | | | | | | | | |
| Ansagespeicher 12 | | | | | | | | | | | | |
| Klingelintervall | | | | | | | | | | | | |
| Zielrufnummer | | | | | | | | | | | | |

Die in Grau unterlegten Felder entsprechen der Programmierung im Auslieferungszustand.

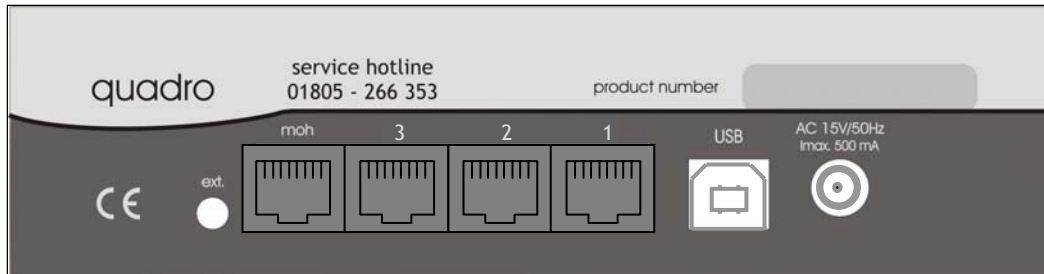
Music on hold (moh)

| | Betriebsart | | | |
|-----------------|-------------|---|---|---|
| | 0 | 1 | 2 | 3 |
| Musikspeicher 1 | | | | |
| Musikspeicher 2 | | | | |
| Musikspeicher 3 | | | | |
| Musikspeicher 4 | | | | |

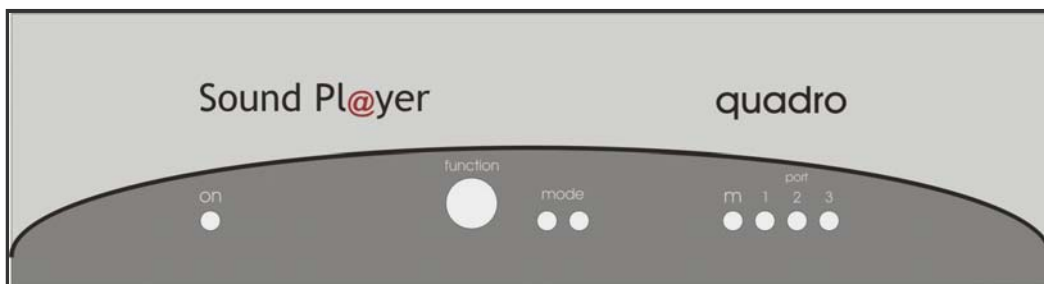
Sound Pl@yer quadro

Ansichten

Rückansicht



Frontansicht



| LED | Power |
|-----|-------|
| ● | Aus |
| ● | Ein |

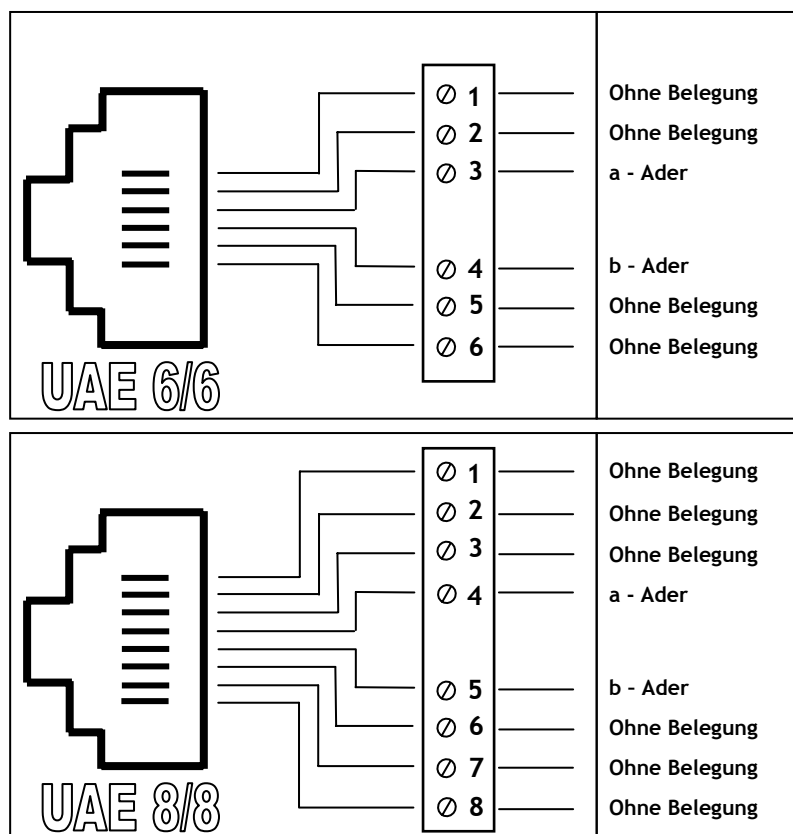
| LED | Modus |
|-----|-------|
| ● ● | 0 |
| ● ● | 1 |
| ● ● | 2 |
| ● ● | 3 |

| LED | Kanal 1 - 3 |
|-----|----------------|
| ● | Frei |
| ● | aktiv |

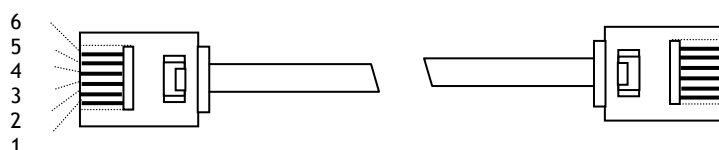
Sound Pl@yer quadro

Anschlussbelegung

UAE Anschlussdose RJ-11/45



Anschlusskabel für AvA / moh



Adernbelegung:

Sound Pl@yer

frei
frei
b - Ader
a - Ader
frei
frei

Anschlussdose

PIN 6
PIN 5
PIN 4
PIN 3
PIN 2
PIN 1

TK-Anlage

frei
frei
b
a
frei
frei

Sound Pl@yer quadro

Fehlersuche / Problembehebung

Was tun, wenn der Sound Pl@yer...

... keine Funktion hat?

- Spannungsversorgung überprüfen
- Feinsicherung im Gerät überprüfen

... sich nicht meldet?

- Gerät befindet sich noch im Programmiermodus, da eine Einstellung nicht abgespeichert wurde
- Klingelintervall zu hoch eingestellt
- Rufzuordnung in der Anlage kontrollieren, Telefonapparat anschließen und Anschluss kontrollieren

... die Programmierung nicht übernommen hat?

- Programmierung wurde nicht über Konfiguration speichern abgeschlossen

... die falsche Ansage erfolgt?

- Kanal Zuordnung auf der Rückseite des Gerätes überprüfen
- Falschen Speicherplatz selektiert
- Gerät befindet sich in der Tag bzw. Nachtfunktion und greift daher auf einen anderen Speicherplatz zu

... sich nicht über den USB-Port programmieren lässt?

- Überprüfen Sie die Verkabelung
- Hat Ihr PC den USB-Treiber installiert

Der Anrufer kommt als Wideranruf zum Sound Pl@yer

- Vor der Zielrufnummer muss eine Pause ein programmiert werden
- Der gerufene Teilnehmer ist besetzt

Sound Pl@yer quadro

... keine Musik über Ihre Telefonanlage abspielt?

- Ziehen Sie das Netzteil des Gerätes aus der Steckdose und stecken es nach ca. 5 Sekunden wieder ein.
- Überprüfen Sie die Belegung Ihrer Telefonanlage / Kabel
- Überprüfen Sie die Lautstärke (siehe Geräteansicht)
- Telefonanlage muss auf externe Musikeinspielung programmiert werden
- Sie haben eine aktive USB-Verbindung zu Ihrem PC

... die Musik zu leise ist?

- kontrollieren Sie die Lautstärkeeinstellung Musik

... der PC die USB Schnittstelle des Gerätes nicht erkennt?

- Überprüfen Sie die Verkabelung zwischen Gerät und Computer
- Nach der Installation muss der Computer / Laptop neu gestartet werden
- Stecken Sie das Gerät mittels USB-Kabel erst nach dem Neustart
- Überprüfen Sie über die Systemsteuerung/Gerätemananger ob das Gerät erkannt wurde

Dienstleistungen

Service-Hotline

Sollte keine dieser Maßnahmen zum gewünschten Erfolg führen, rufen Sie bitte die **Service-Hotline** an

Halten Sie bitte die Software-Version und
Gerätenummer bereit

01805 - 266 353

Entsorgung



Informationen zur Entsorgung

Elektrische und elektronische Produkte, inklusive Kabel, Stecker und Zubehör, müssen separat beseitigt werden, damit die richtige Entsorgung, Wiederherstellung, oder Recycling gewährleistet werden kann.

Um bei der separaten Beseitigung von elektronischen Produkten aus unserem Hause behilflich zu sein und eine umweltfreundliches Recycling zu ermöglichen, nehmen wir unsere Produkte selbstverständlich zurück.

Sound Pl@yer quadro

Technische Daten

Sound Pl@yer quadro

| | |
|---------------------|------------------------------|
| Betriebsspannung | AC 15V/50Hz o. 12V DC |
| Stromaufnahme | I max. 1,24 A |
| Speicher: | |
| Standardansagen | ca. 1 ½ Minute |
| Freiverfügbar | ca. 12 Minuten |
| Gehäusematerial | ABS |
| Farbton | Lichtgrau (RAL 7035) |
| Schutzart | IP 40/DIN EN 60529 |
| Masse B x H T | 307,35 x 65,20 x 256,90 (mm) |
| Gewicht | 1,0 kg |
| Umgebungstemperatur | 5 °C - 45 °C |

Steckernetzteil

| | |
|------------------|--------------------------|
| Betriebsspannung | PRI: 230 V / 50Hz |
| | SEC: 15 / AC oder 12 /DC |
| I max. | 750 mA |
| Abmessung BxHxT | 50 x 80 x 55 mm |
| Gewicht | 400 g |

PCM-Format für die Übertragung von Audiodateien

| | |
|--------------|---------|
| Samplerate | 8000 Hz |
| Bitauflösung | 8-Bit |
| Kanäle | mono |
| Dateityp | ALAW |

Für die Übertragung in das Gerät muss die Datei mit der Endung .pcm gespeichert werden.

Sound Pl@yer quadro

Stand: 01/08

32

24 Stunden Service-Hotline:
01805 - 266 353