

## Inhaltsverzeichnis

<b>Allgemein</b>	<b>3</b>
<b>Inbetriebnahme</b>	<b>3</b>
<b>Konfiguration Hyper Terminal</b>	<b>3</b>
<b>Programmierung</b>	<b>5</b>
Auswahl Sprache	5
<b>Hauptmenü</b>	<b>6</b>
<b>Flash-Speicher</b>	<b>7</b>
Backup	7
Restore	7
<b>EEPROM Daten</b>	<b>8</b>
Backup	8
Restore	9
<b>Ansagen / MOH lesen, schreiben, löschen</b>	<b>9</b>
Ansagen Backup SPQ -> PC	10
Ansagen Restore PC -> SPQ	11
Ansagen löschen	12
MOH Backup SPQ -> PC	12
MOH Restore PC -> SPQ	13
MOH löschen	14
<b>Konfiguration</b>	<b>15</b>
Übersicht	15
Konfiguration speichern	15
Konfiguration anzeigen	16
Klingelintervall einstellen	17
Rufnummer programmieren	17
Ansagen zuteilen	18
MOH zuteilen	18
Lautstärke Ansagen (vA)	18
Lautstärke Musik (MOH)	19
Flashzeit einstellen	19
Funktion einstellen	20
Zugangscode ändern	20
Betriebsart Umschaltcode ändern	20

# Hyper Terminal

<b>Uhrzeit und Umschaltzeiten einstellen</b>	<b>21</b>
Übersicht	21
Datum und Uhrzeit anzeigen	21
Datum und Uhrzeit einstellen	21
Umschaltzeiten und Status anzeigen	22
Umschaltzeiten einstellen	22
Timer einschalten	23
Timer ausschalten	23
<b>Übersichtsdiagramm Timer</b>	<b>24</b>
<b>Technische Daten</b>	<b>26</b>
Schnittstellen Einstellung	26

# Hyper Terminal

## Allgemein

Für die Programmierung des Ansagegerätes benötigen Sie das Standard Microsoft Programm Hyper Terminal und einen USB-Port am PC. Folgen Sie nun bitte den einzelnen Anweisungen dieser Bedienungsanleitung.

## Inbetriebnahme

- 1) Stecken Sie das Steckernetzgerät in eine Steckdose (~230V, 50Hz) und den Gerätestecker in die Niederspannungsbuchse am Gerät. Nun muss die LED „Power“ leuchten.
- 2) Verbinden Sie nun Ihren PC / Laptop mit dem Gerät über das mitgelieferte USB-Kabel.
- 3) Ihr PC / Laptop erkennt bei der Erstinstallation eine neue Hardware. Folgen Sie nun den Anweisungen des Windows Dialogfensters. Nach erfolgter Installation müssen Sie den PC / Laptop neu starten. Benötigen Sie eine Treiberdatei, so finden Sie diese auf der mitgelieferten CD.

## Konfiguration Hyper Terminal

Nach erfolgter Installation des Treibers müssen Sie noch das Programm Hyper Terminal konfigurieren. Das Programm finden Sie in der Regel unter dem Pfad: Programme/Zubehör/Kommunikation/Hyper Terminal. Bei der Erstinstallation müssen Sie eine neue Verbindung einrichten, folgen Sie nun den nachfolgenden Anweisungen.

# Hyper Terminal

1)



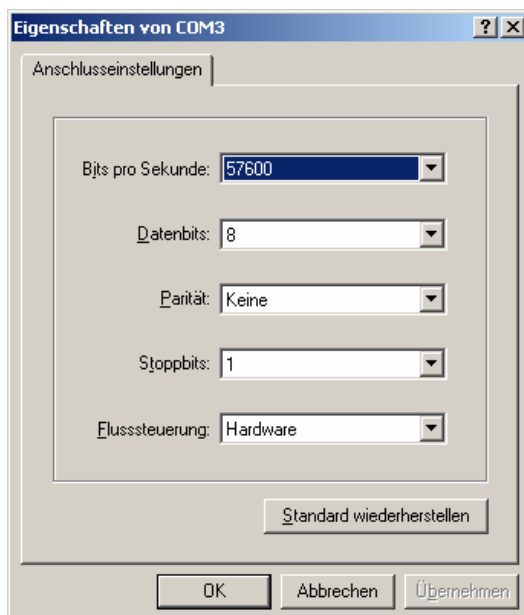
Geben Sie der Anwendung einen Namen und ein Symbol. Bestätigen Sie Ihre Eingabe mit OK.

2)



Stellen Sie nun Ihre Schnittstelle ein, an der Sie das Gerät programmieren wollen. Bestätigen Sie Ihre Eingabe mit OK.

3)



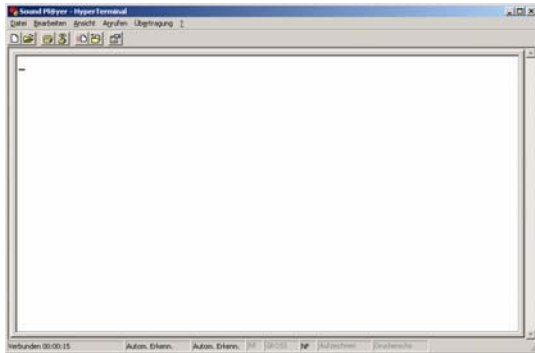
Stellen Sie Ihre Anschlusseinstellungen wie folgt ein:

Übertragungsrate:	57600
Datenbits:	8
Parität:	keine
Stoppbits:	1
Flusssteuerung:	Hardware

Bestätigen Sie Ihre Eingabe mit OK.

# Hyper Terminal

4)



Automatisch wird ein Hyper Terminal Fenster geöffnet. Geben Sie nun als Steuerzeichen ein „h“ in die Befehlszeile ein. Die Verbindung zum Gerät wird direkt aufgebaut und Sie sehen die Einstiegsmaske für die Programmierung.

## Programmierung

### *Auswahl Sprache*

```
*****
Firmware:SPQ01R39 -
Copyright 2003 by Sound Pl@yer Systems
welcome to menu

select your language:

    (1) english
    (2) deutsch
    (x) exit

input ?
Eingabe ?

*****
```

Sie sind nun in der Programmierung Ihres Gerätes und können nun die Bediensprache wählen oder das Programm verlassen.

- (1) Englisch  
(wird momentan nicht unterstützt)
- (2) Deutsch
- (x) exit / Ende

# Hyper Terminal

## Hauptmenü

```

*****
(1) Flash-Speicher Backup  SPQ->PC
(2) Flash-Speicher Restore PC->SPQ
(3) EEPROM Daten Backup   SPQ->PC
(4) EEPROM Daten Restore  PC->SPQ
(5) Ansagen / MOH lesen, schreiben, löschen
(6) Konfiguration anzeigen/ändern
(7) Uhrzeit / Alarm einstellen
(f) Firmware - UPDATE
(x) Beenden

Eingabe ?

*****
    
```

Vom Hauptmenü kommen Sie zu allen Untermenüs. Durch Eingabe der entsprechenden Ziffer oder Buchstabe gelangen Sie in das gewünschte Menü. Hier kann man Konfigurieren, Sicherungsdateien erstellen und Musik- und Ansage Dateien einspielen. In der unten aufgeführten Tabelle können Sie die einzelnen Anwendungen sehen und Ihre Auswahl treffen.

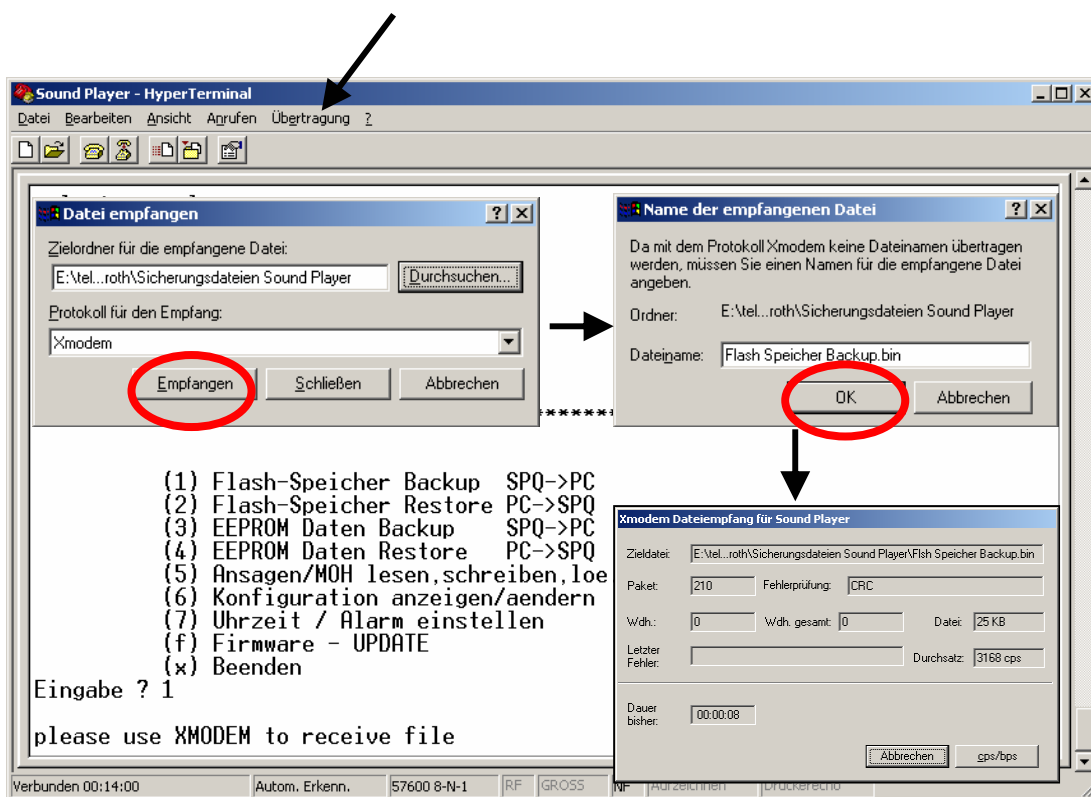
Auswahl		Beschreibung
1	Flash-Speicher Backup SPQ -> PC	Der komplette Speicher für Ansagen und Musik werden ausgelesen und im PC als .bin Datei abgespeichert.
2	Flash-Speicher Restore PC -> SPQ	Die gespeicherte Datei mit Ansagen und Musik wird in das Gerät überspielt.
3	EEPROM Daten Backup SPQ -> PC	Alle Konfigurationsdaten und Umschaltzeiten werden als spq. Datei gesichert.
4	EEPROM Daten Restore PC -> SPQ	Gespeicherte Konfigurationen werden in das Gerät übertragen.
5	Ansagen / MOH lesen, schreiben, löschen	Sie können einzelne Speicherplätze für Ansagen und Musik sichern, übertragen und löschen.
6	Konfiguration anzeigen / ändern	Alle Leistungsmerkmale wie, Klingelintervall, Zielrufnummer, Zuordnung ... können angezeigt oder verändert werden.
7	Uhrzeit / Alarm einstellen	Alle Umschaltzeiten und Uhrzeit + Datum für die 4 Betriebsarten zum anzeigen und ändern.
f	Firmware Update	Betriebssystem updaten
x	Beenden	Hyper Terminal verlassen

# Hyper Terminal

## Flash-Speicher

### Backup

Mit dem Flash-Speicher Backup sichern Sie alle Ansagen und Musiktitel. Hierfür treffen Sie die Auswahl 1 und starten den Datentransfer über das X-Modem Protokoll. Hierfür gehen Sie auf die Befehlszeile, öffnen Übertragung und bestätigen Datei empfangen. In den folgenden Masken müssen Sie Zielfeld und Dateiname eingeben. Speichern Sie bitte Ihre Sicherungsdatei mit .bin ab. Je nach Speicherbelegung kann dieser Vorgang einige Zeit in Anspruch nehmen.

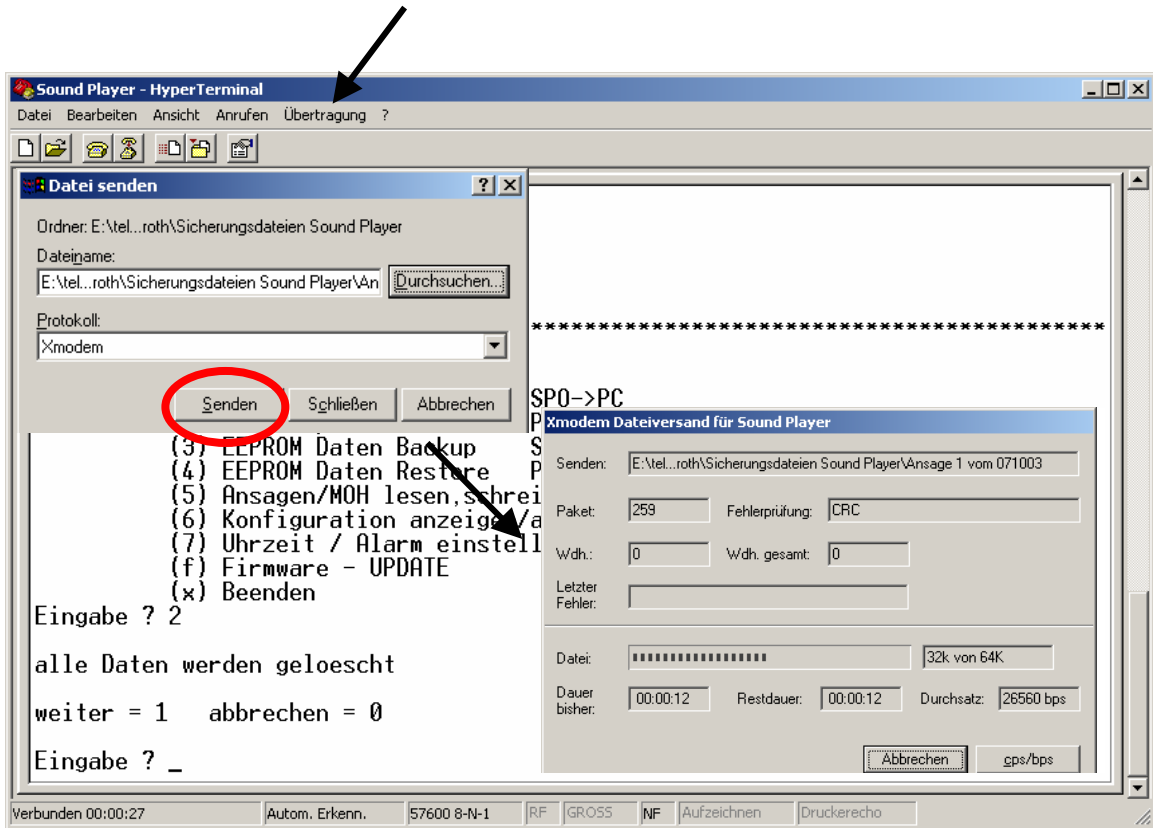


### Restore

Mit dem Flash-Speicher Restore können Sie eine gesicherte Datei mit Ansagen und Musiktitel in das Gerät zurücksichern. Treffen Sie die Auswahl 2 und bestätigen die Sicherheitsabfrage mit ja oder nein. Bei dem Restore werden alle Speicherinhalte überschrieben. Starten den Datentransfer über das X-Modem Protokoll. Hierfür gehen Sie auf die

# Hyper Terminal

Befehlszeile, öffnen „Übertragung“ und bestätigen Datei senden. Wählen Sie das Verzeichnis mit der zu übertragene Datei (.bin) aus und bestätigen Sie mit senden. Automatisch wird nun der Transfer gestartet. Je nach Größe der Datei kann dieser Vorgang einige Zeit in Anspruch nehmen.



## EEPROM Daten

### Backup

Mit dem EEPROM Daten Backup sichern Sie alle Konfigurationen. Hierfür treffen Sie die Auswahl 3 und starten den Datentransfer über das X-Modem Protokoll. Hierfür gehen Sie auf die Befehlszeile, öffnen Übertragung und bestätigen Datei empfangen. In den folgenden Masken müssen Sie Zieldatei und Dateiname eingeben. Speichern Sie bitte Ihre Sicherungsdatei mit .spq ab.

# Hyper Terminal

## Restore

Mit dem EEPROM Daten Restore können Sie eine gesicherte Datei Ihren Konfigurationsdaten in das Gerät zurücksichern. Treffen Sie die Auswahl 4 und bestätigen die Sicherheitsabfrage mit ja oder nein. Bei dem Restore werden alle Speicherinhalte überschrieben. Starten Sie den Datentransfer über das X-Modem Protokoll. Hierfür gehen Sie auf die Befehlszeile, öffnen „Übertragung“ und bestätigen Datei senden. Wählen Sie das Verzeichnis mit der zu übertragene Datei (.bin) aus und bestätigen Sie mit senden. Automatisch wird nun der Transfer gestartet.

## Ansagen / MOH lesen, schreiben, löschen

```
*****
freier Speicher: 2816 KB

(1) Ansagen Backup      SPQ->PC
(2) Ansagen Restore    PC->SPQ
(3) Ansagen löschen
(4) MOH Backup         SPQ->PC
(5) MOH Restore       PC->SPQ
(6) MOH löschen
(x) Zurück

Eingabe ?
*****
```

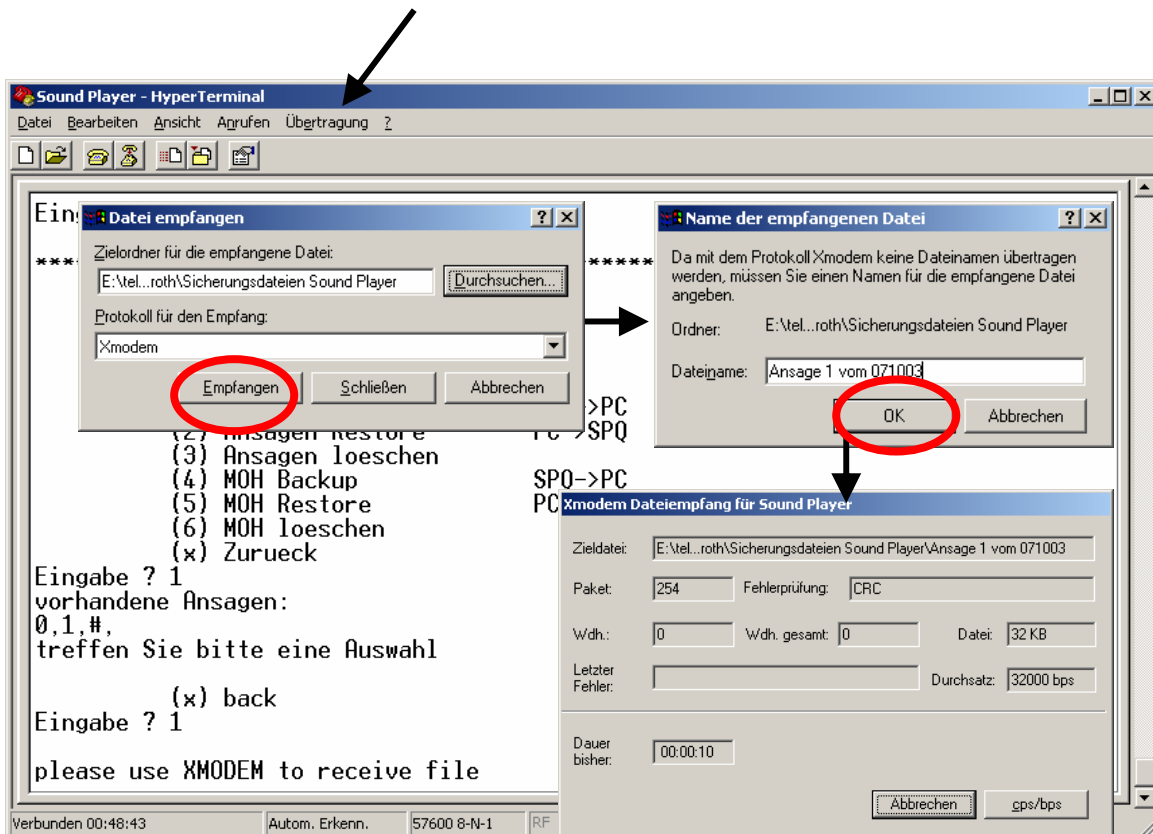
Sie haben im Vergleich zu einem kompletten Backup oder Restore auch die Möglichkeit einzelne Speicherplätze zu sichern bzw. zurücksichern. Zusätzlich können Sie gezielt Ansagen und Musiktitel löschen.

# Hyper Terminal

## Ansagen Backup SPQ -> PC

```
*****  
          (1) Ansagen Backup  SPQ -> PC  
vorhandene Ansagen:  
0, 1  
treffen Sie bitte eine Auswahl  
(x) back  
Eingabe ? 1  
  
please use XMODEM to receive file  
  
*****
```

Über das Ansagen Backup haben Sie die Möglichkeit einzelne Ansagen auf Ihrem PC / Laptop zu sichern. Sie bekommen alle aktuellen Ansagen angezeigt und können hiervon eine auswählen. Nach der Auswahl, muss ein Datentransfer über das Protokoll X-Modem gestartet werden. Hierfür gehen Sie auf die Befehlszeile, öffnen Übertragung und bestätigen Datei empfangen. In den folgenden Masken müssen Sie Zieldatei und Dateiname eingeben. Speichern Sie Ihre Aufnahmen als .pcm Datei ab.

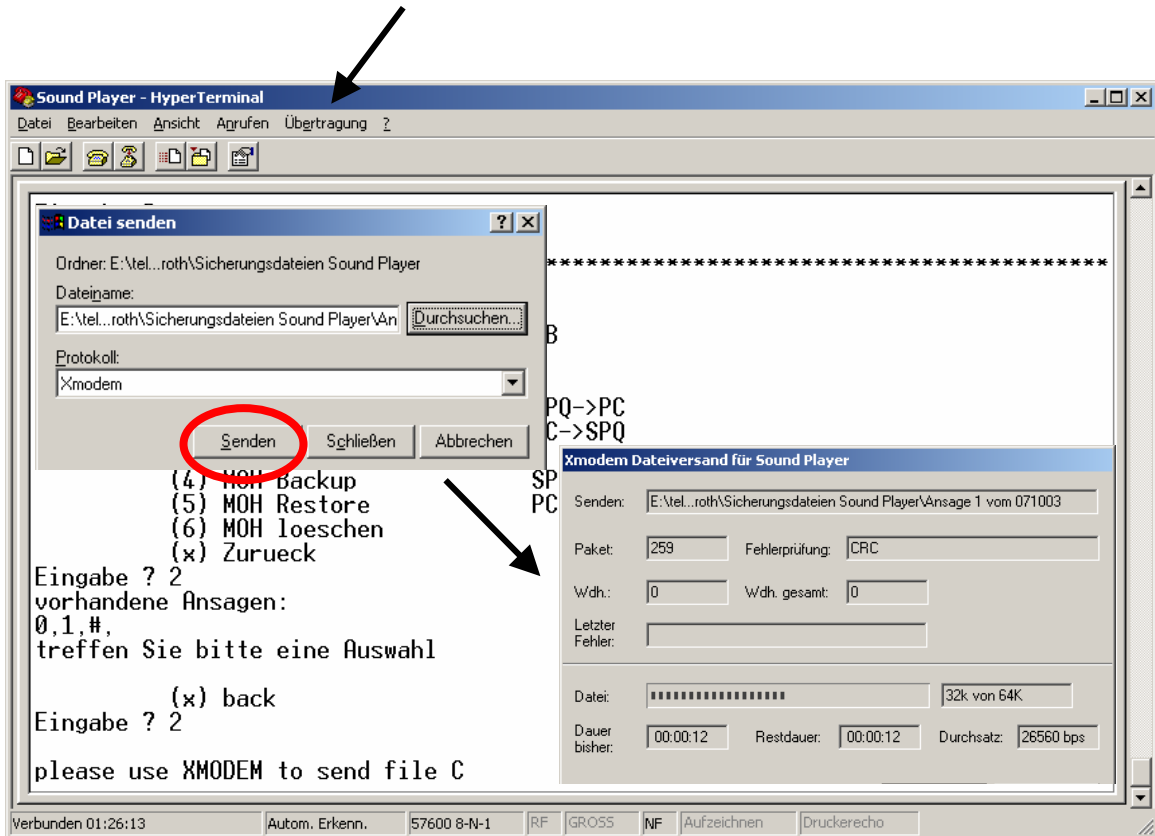


# Hyper Terminal

## Ansagen Restore PC -> SPQ

```
*****  
(2) Ansagen Restore PC -> SPQ  
  
vorhandene Ansagen:  
0, 1,  
treffen Sie bitte eine Auswahl  
(x) back  
Eingabe ? 2  
  
please use XMODEM to send file C  
*****
```

Über Ansagen Restore können Sie gesicherte oder neu erstellte Dateien in das Gerät überspielen. Sie bekommen alle aktuellen Ansagen angezeigt. Treffen Sie eine Auswahl für einen neuen Speicherplatz der noch nicht belegt ist. Nach der Auswahl, muss ein Datentransfer über das Protokoll X-Modem gestartet werden. Hierfür gehen Sie auf die Befehlszeile, öffnen Übertragung und bestätigen Datei senden. Wählen Sie das Verzeichnis mit der zu übertragene Datei (.pcm) aus und bestätigen Sie mit senden. Automatisch wird nun der Transfer gestartet.



## ***Ansagen löschen***

```
*****
(3) Ansagen löschen

vorhandene Ansagen:
0, 1, 2
treffen Sie bitte eine Auswahl
(x) back

Eingabe 2
Sector erase

*****
```

Sie können einzelne Ansagen löschen um neue Dateien zu überspielen. Wählen Sie eine vorhandene Ansage aus und bestätigen diese. Der Speicherplatz wird gelöscht und steht wieder zur Verfügung.

## ***MOH Backup SPQ -> PC***

```
*****
(4) MOH Backup  SPQ -> PC

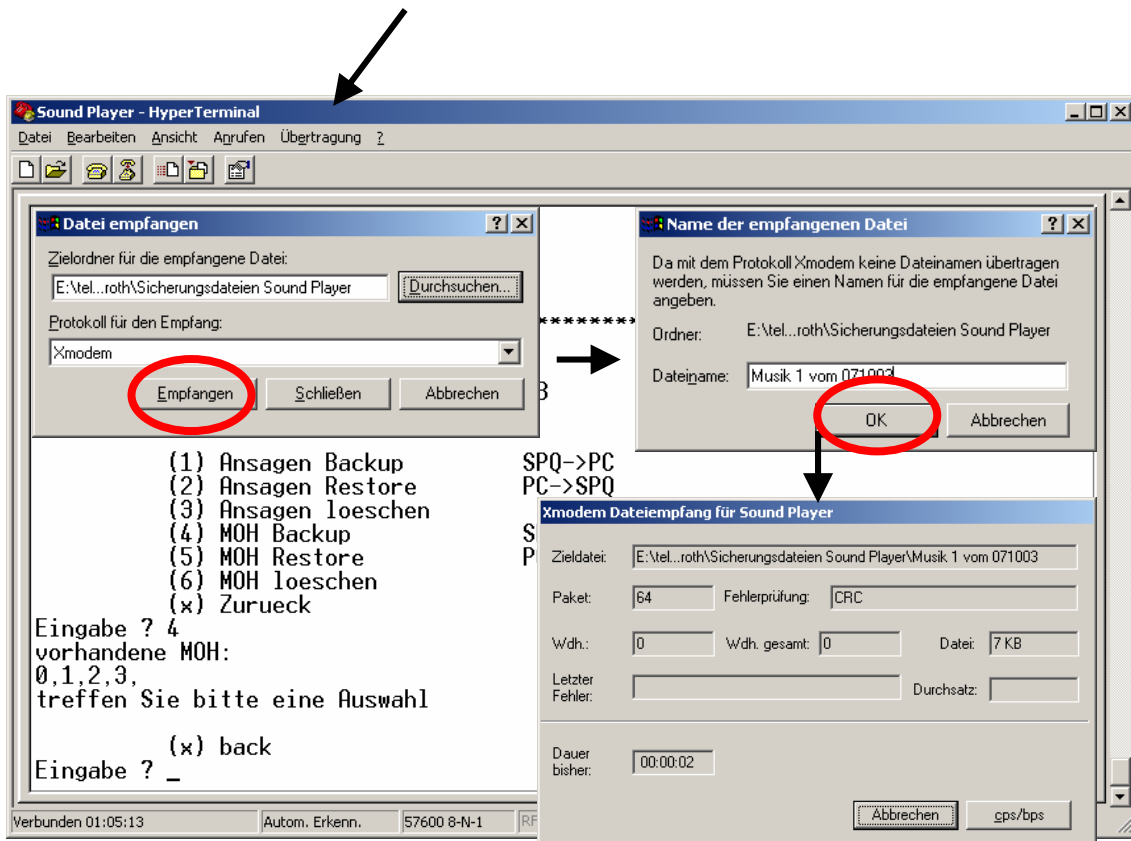
vorhandene MOH:
0, 1, 2, 3
treffen Sie bitte eine Auswahl
(x) back
Eingabe ? 1

please use XMODEM to receive file

*****
```

Über das MOH Backup haben Sie die Möglichkeit einzelne Musikstücke auf Ihrem PC / Laptop zu sichern. Sie bekommen alle aktuellen MOH Titel angezeigt und können hiervon einen auswählen. Nach der Auswahl, muss ein Datentransfer über das Protokoll X-Modem gestartet werden. Hierfür gehen Sie auf die Befehlszeile, öffnen Übertragung und bestätigen Datei empfangen. In den folgenden Masken müssen Sie Zieldatei und Dateiname eingeben. Speichern Sie Ihre Aufnahmen als .pcm Datei ab.

# Hyper Terminal



## MOH Restore PC -> SPQ

```

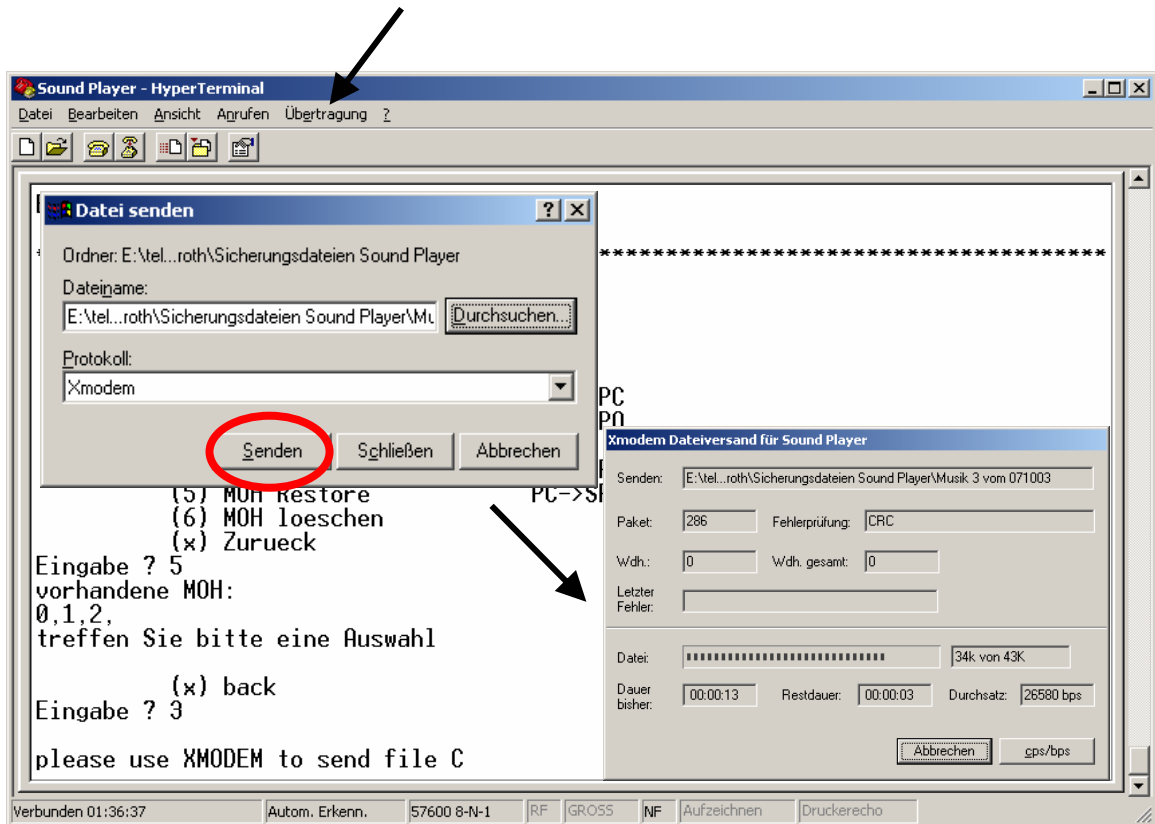
*****
          (5) MOH Restore  PC -> SPQ
vorhandene Ansagen:
0, 1, 2
treffen Sie bitte eine Auswahl
(x) back
Eingabe ? 3

please use XMODEM to send file C
*****
    
```

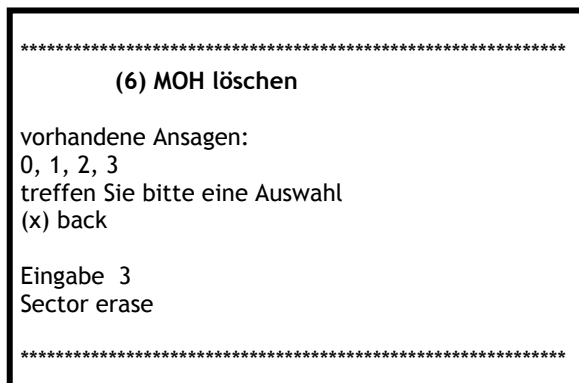
Über MOH Restore können Sie gesicherte oder neu erstellte Dateien in das Gerät überspielen. Sie bekommen alle aktuellen Musiktitel angezeigt. Treffen Sie eine Auswahl für einen neuen Speicherplatz der noch nicht belegt ist. Zulässige Speicherplätze sind 0 - 3. Nach der Auswahl, muss ein Datentransfer über das Protokoll X-Modem gestartet werden. Hierfür gehen Sie auf die Befehlszeile, öffnen Übertragung und

# Hyper Terminal

bestätigen Datei senden. Wählen Sie das Verzeichnis mit der zu übertragenen Datei (.pcm) aus und bestätigen Sie mit senden. Automatisch wird nun der Transfer gestartet.



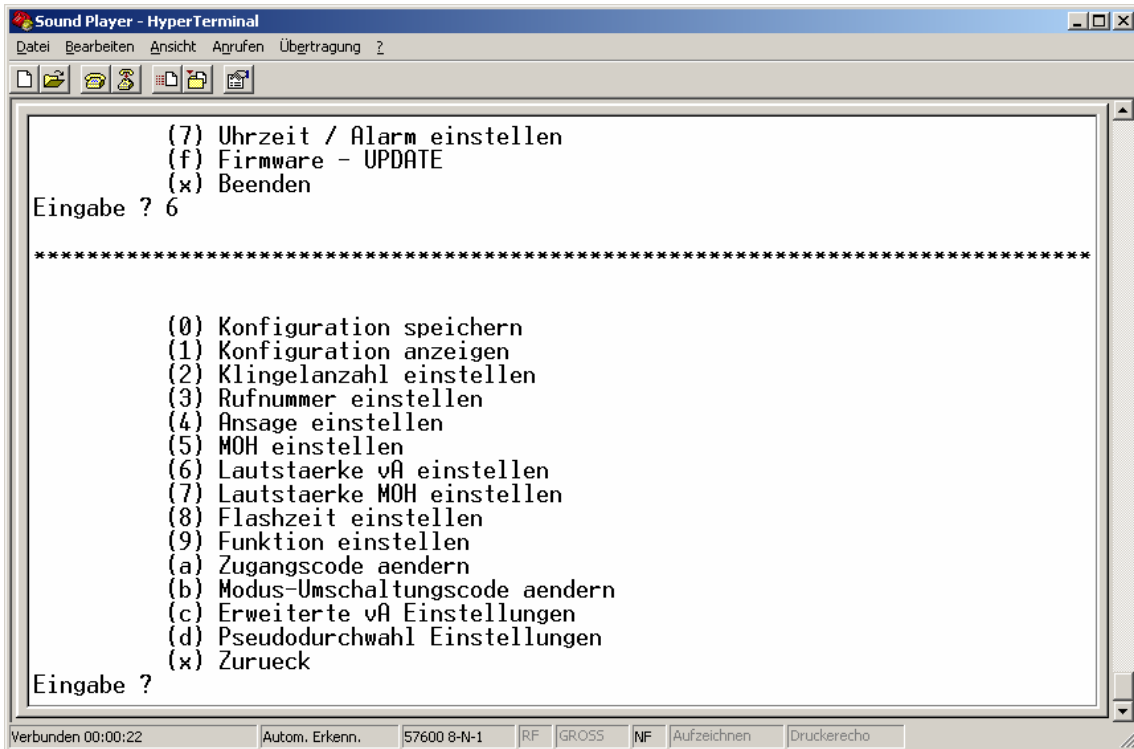
## MOH löschen



Sie können einzelne Musiktitel löschen um neue Dateien zu überspielen. Wählen Sie einen vorhandenen Musiktitel aus und bestätigen diese. Der Speicherplatz wird gelöscht und steht wieder zur Verfügung.

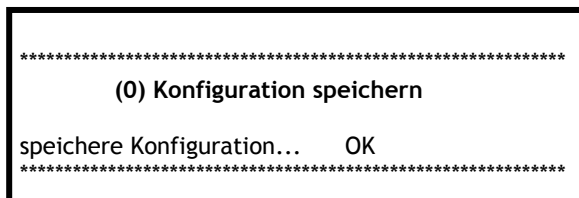
## Konfiguration

### Übersicht



Mit den in den Klammern (0 - x) aufgeführten Befehle kommen Sie zu den nächsten Menüpunkten.

### ***Konfiguration speichern***



Mit der Auswahl „0“ speichern Sie die geänderten Daten im Gerät ab.

## Konfiguration anzeigen

```
*****
(1) Konfiguration anzeigen

vA Kanal 1:
MODUS FUNKT. KLG. TEXT RUFNR.
  0   1   02  0   32
  1   1   02  1   32
  2   1   02  2   32
  3   1   02  3   01725689112
weiter = beliebige Taste drücken

vA Kanal 2:
MODUS FUNKT. KLG. TEXT RUFNR.
  0   1   02  0   32
  1   1   02  1   32
  2   1   02  2   32
  3   1   02  3   01725689112
weiter = beliebige Taste drücken

vA Kanal 3:
MODUS FUNKT. KLG. TEXT RUFNR.
  0   1   02  0   32
  1   1   02  1   32
  2   1   02  2   32
  3   1   02  3   01725689112
weiter = beliebige Taste drücken

MOH Kanal:
MODUS MOH
  0     0
  1     0
  2     0
  3     4
weiter = beliebige Taste drücken

Lautstärke vA (0-255):
096
Lautstärke MOH (0-255):
128
Flashzeit (x10mS):
009
Modus-Umschaltungscode:
4711
Zugangscode:
4567
*****
```

Über den Menüpunkt „Konfiguration anzeigen“, können Sie sich die aktuelle Programmierung anzeigen lassen. Hierbei werden Kanal 1 - 3 (je nach Ausbau duo oder quadro), Moh-Kanal, Lautstärkeeinstellung, Flashzeit, Zugangs- und Umschaltcode angezeigt.

Für die Ansage Kanäle 1 - 3 werden für jeden Modus die Funktion, Klingelintervall, Ansagespeicher und Zielrufnummer angezeigt.

Beim MOH-Kanal sehen sie je nach Betriebsart den zugewiesenen Speicherplatz.

## ***Klingelintervall einstellen***

```
*****
(2) Klingelanzahl einstellen
Kanal-Auswahl:1, 2, 3 * = alle
Eingabe ? 1 OK
Modus-Auswahl: 0,1, 2, 3 * = alle
Eingabe ? 0
neuen Wert eingeben:
(erlaubte Auswahl 1 bis 9, 0, *, #)
Eingabe ? 2 OK
*****
```

Sie können jedem Kanal oder allen Kanälen mit dem dazugehörigen Modus ein Klingelintervall zuweisen. Folgende Kennziffern entsprechen dem Klingelintervall:

1 = 1	6 = 10
2 = 2	7 = 12
3 = 3	8 = 15
4 = 5	9 = 18
5 = 8	0; *; # = 20

## ***Rufnummer programmieren***

```
*****
(3) Rufnummer einstellen
Kanal-Auswahl:1, 2, 3 * = alle
Eingabe ? 1 OK
Modus-Auswahl: 0, 1, 2, 3 * = alle
Eingabe ? 0
neuen Wert eingeben:
(erlaubte Auswahl 0 bis 9, *, #)
Eingabe ? 811# OK
*****
```

Sie können jedem Kanal mit dem dazugehörigen Modus eine 16-stellige Zielrufnummer programmieren.

Nach der Eingabe der Zielrufnummer müssen Sie diese mit # abschließen.

Möchten Sie nur eine Ansage ohne Weitervermitteln so geben Sie nur eine # ein.

## ***Ansagen zuteilen***

```
*****
(4) Ansagen einstellen
Kanal-Auswahl: 1, 2, 3 * = alle
Eingabe ? 1 OK
Modus-Auswahl: 0, 1, 2, 3 * = alle
Eingabe ? 0
vorhandene Ansagen:
0,1,#,
neuen Wert eingeben:
(erlaubte Auswahl 0 bis 9, *, #)
Eingabe ? 1 OK
*****
```

Jedem Kanal mit dem eingestellten Modus kann ein unterschiedlicher Speicherplatz zugeteilt werden. Es stehen insgesamt 4 Speicherplätze beim duo und 12 Speicherplätze beim quadro zur Verfügung.

Sie bekommen die vorhandenen Ansagen angezeigt. Speicherplätze ohne Inhalt werden nicht angezeigt und können nicht zugeteilt werden.

## ***MOH zuteilen***

```
*****
(5) MOH einstellen
Modus-Auswahl: 0, 1, 2, 3 * = alle
Eingabe ? 0
vorhandene MOH:
0, 1, 2, 3
neuen Wert eingeben:
(erlaubte Auswahl 0 bis 4)
Eingabe ? 3 OK
*****
```

Dem MOH-Kanal können in jedem Modus einen Musikspeicherplatz zuteilen.

Sie bekommen die bespielten MOH Speicherplätze angezeigt. Es stehen 4 Speicherplätze 0 - 3 zur Verfügung, über die Auswahl 4 können Sie auf den externen Audioeingang umschalten.

## ***Lautstärke Ansagen (vA)***

```
*****
(6) Lautstärke vA einstellen
neuen Wert eingeben:
(erlaubte Auswahl 0 bis 9, *, #)
Eingabe ? 5 OK
*****
```

Je nach Aufnahme oder Überspielung kann die Lautstärke für die Ansagen angepasst werden. Dieses ist nur für alle Ansagen möglich.

Die Werte entnehmen Sie bitte der Tabelle auf der nächsten Seite.

## Lautstärke Musik (MOH)

```
*****
(7) Lautstärke MOH einstellen
neuen Wert eingeben:
(erlaubte Auswahl 0 bis 9, *, #)
Eingabe ? 7 OK
*****
```

Je nach Aufnahme oder Überspielung kann die Lautstärke für die Musik angepasst werden. Dieses ist nur für alle Musiktitel möglich. Die Werte entnehmen Sie bitte der unten aufgeführten Tabelle.

Auswahl	Einstellung	Lautstärke
0	08	- 16 dB leise
1	24	- 15 dB
2	48	- 14 dB
3	64	- 13 dB
4	80	- 12 dB
5	96	- 11 dB
6	112	- 10 dB
7	128	- 9 dB
8	160	- 6 dB
9	192	- 3 dB
*	224	0 dB
#	255	+ 3 dB laut

## Flashzeit einstellen

```
*****
(8) Flashzeit einstellen
neuen Wert eingeben:
(erlaubte Auswahl 1 bis 9, 0, *, #)
Eingabe ? 2 OK
*****
```

Auswahl	Flashzeit
1	80 ms
2	90 ms
3	100 ms
4	120 ms
5	270 ms
6	600 ms
7, 8, 9, 0, *, #	90 ms

# Hyper Terminal

## **Funktion einstellen**

```
*****
(9) Funktion einstellen
Kanal-Auswahl: 1, 2, 3 * = alle
Eingabe ?
Modus-Auswahl: 0, 1, 2, 3 * = alle
Eingabe ?
1=vA      2=erweitertes vA
3=Pseudodurchw. 4=reserviert
neuen Wert eingeben:
Eingabe ?
*****
```

Jedem Kanal mit einem einstellbaren Modus kann eine unterschiedliche Funktion zugewiesen werden. Es stehen insgesamt 3 Funktionen zur Auswahl.

- 1 Ansage vor Abfrage
- 2 Erweiterte vor Abfrage (Übergabe mit Ankündigung)
- 3 Pseudodurchwahl

## **Zugangscod e ändern**

```
*****
(a) Zugangscod e ändern
neuen Wert eingeben:
(erlaubte Auswahl 0 bis 9)
Eingabe ? 5555 OK
*****
```

Für die Programmierung vom Telefon über MFV-Zeichen benötigen Sie einen Zugangscod e. Diesen können Sie frei vergeben. Geben Sie den Code 4-stellig ein. Beachten Sie, dass der Umschaltcode nicht gleich dem Zugangscod e ist.

## **Betriebsart Umschaltcode ändern**

```
*****
(b) Modus-Umschaltcode ändern
neuen Wert eingeben:
(erlaubte Auswahl 0 bis 9)
Eingabe ? 6666 OK
*****
```

Sie können Ihr Gerät von der Ferne umschalten. Hierfür benötigen Sie einen Umschaltcode, der individuell veränderbar ist. Geben Sie einen 4-stelligen Wert ein. Beachten Sie, dass der Umschaltcode nicht gleich dem Zugangscod e ist.

## Uhrzeit und Umschaltzeiten einstellen

### Übersicht

```
*****
(1) Datum, Uhr + Wochentag anzeigen
(2) Datum, Uhr + Wochentag einstellen
(3) Alarmzeiten + Status anzeigen
(4) Alarmzeiten einstellen
(5) Alarm einschalten
(6) Alarm ausschalten
(x) Zurück
Eingabe ?
*****
```

### Datum und Uhrzeit anzeigen

```
*****
(1) Datum, Uhr + Wochentag anzeigen

Wochentag Datum Uhrzeit
Dienstag, 07.10.2003 14:54
*****
```

Über die Auswahl können Sie sich die aktuellen Uhrendaten anzeigen lassen.

### Datum und Uhrzeit einstellen

```
*****
(2) Datum, Uhr + Wochentag einstellen
Datum im Format TTMMJJ eingeben:

Datum: 061003
Uhrzeit im Format SSMM eingeben:

Uhrzeit: 1500

Wochentag - Ziffer 0-6 eingeben:
Sonntag = 0
Montag = 1
Dienstag = 2
Mittwoch = 3
Donnerstag = 4
Freitag = 5
Samstag = 6

Wochentag: 2
*****
```

Für die Erstinbetriebnahme oder bei einer Korrektur müssen Sie wie im Schaubild angeben Datum, Uhrzeit und Wochentag einstellen.

# Hyper Terminal

## Umschaltzeiten und Status anzeigen

```
*****
(3) Alarmzeiten + Status anzeigen
Alarm ist eingeschaltet
Tag      Start  Ende  Modus
Sonntag  07:00 12:30 00
          12:31 18:00 01
          18:01 06:59 02
weiter = beliebige Taste drücken
Eingabe ?

Tag      Start  Ende  Modus
Montag   07:00 12:30 00
          12:31 18:00 01
          18:01 06:59 02
weiter = beliebige Taste drücken
Eingabe ?
*****
```

Sie können die Umschaltzeiten kontrollieren. Hierbei wird Ihnen jeder Wochentag mit den Anfang und Endzeiten des Modus angezeigt.

## Umschaltzeiten einstellen

```
*****
(4) Alarmzeiten einstellen
Sonntag      = 0
Montag       = 1
Dienstag     = 2
Mittwoch     = 3
Donnerstag   = 4
Freitag      = 5
Samstag      = 6
x = abrechen
Wochentag wählen
(0-6,7 = alle nacheinander, 8 = alle gleichzeitig):
zum löschen einer Alarmzeit Modus auf 0 stellen
Alarmzeit 1 einstellen
Start (Format SSMM): 0700
Ende (Format SSMM): 1230
Modus (1,2 oder 3) : 0
Alarmzeit 2 einstellen
Start (Format SSMM): 1231
Ende (Format SSMM): 1800
Modus (1,2 oder 3) : 1
Alarmzeit 3 einstellen
Start (Format SSMM): 1801
Ende (Format SSMM): 0659
Modus (1,2 oder 3) : 2
Alarmzeit(en)wurde(n)gespeichert
*****
```

Sie haben mehrere Möglichkeiten IhrGerät zu programmieren. Wählen Sie einen Wochentag oder alle aus. Nun programmieren Sie für diese Auswahl die Alarm, bzw. Umschaltzeiten.

# Hyper Terminal

## ***Timer einschalten***

```
*****  
(5) Alarm einschalten  
Alarm ist eingeschaltet  
*****
```

Um die programmierten Schaltzeiten zuaktivieren, muss der Alarm / Timer eingeschaltet werden.

## ***Timer ausschalten***

```
*****  
(5) Alarm ausschalten  
Alarm ist ausgeschaltet  
*****  
*****
```

Der Alarm / Timer kann über diese Prozedur ausgeschaltet werden.

## Übersichtsdiagramm Timer

```
*****
(1) Datum, Uhr + Wochentag anzeigen
(2) Datum, Uhr + Wochentag einstellen
(3) Alarmzeiten + Status anzeigen
(4) Alarmzeiten einstellen
(5) Alarm einschalten
(6) Alarm ausschalten
(x) Zurück
Eingabe ?
*****
```

```
*****
(1) Datum, Uhr + Wochentag anzeigen

Wochentag Datum Uhrzeit
Dienstag, 07.10.2003 14:54
*****
```

```
*****
(2) Datum, Uhr + Wochentag einstellen
Datum im Format TTMMJJ eingeben:

Datum: 061003
Uhrzeit im Format SSMM eingeben:

Uhrzeit: 1500

Wochentag - Ziffer 0-6 eingeben:
Sonntag = 0
Montag = 1
Dienstag = 2
Mittwoch = 3
Donnerstag = 4
Freitag = 5
Samstag = 6

Wochentag: 2
*****
```

```
*****
(3) Alarmzeiten + Status anzeigen
Alarm ist eingeschaltet
Tag Start Ende Modus
Sonntag 07:00 12:30 00
12:31 18:00 01
18:01 06:59 02

weiter = beliebige Taste drücken
Eingabe ?

Tag Start Ende Modus
Montag 07:00 12:30 00
12:31 18:00 01
18:01 06:59 02

weiter = beliebige Taste drücken
Eingabe ?
*****
```

# Hyper Terminal

```
*****
(4) Alarmzeiten einstellen
Sonntag      = 0
Montag       = 1
Dienstag     = 2
Mittwoch     = 3
Donnerstag   = 4
Freitag      = 5
Samstag      = 6
x = abrechen

Wochentag wählen
(0-6,7 = alle nacheinander, 8 = alle gleichzeitig):

zum löschen einer Alarmzeit Modus auf 0 stellen
Alarmzeit 1 einstellen
Start (Format SSMM):
0700
Ende (Format SSMM) :
1230
Modus (1,2 oder 3) :
0
Alarmzeit 2 einstellen
Start (Format SSMM):
1231
Ende (Format SSMM) :
1800
Modus (1,2 oder 3) :
1
Alarmzeit 3 einstellen
Start (Format SSMM):
1801
Ende (Format SSMM) :
0659
Modus (1,2 oder 3) :
2
Alarmzeit(en)wurde(n)gespeichert
*****
```

```
*****
(5) Alarm einschalten

Alarm ist eingeschaltet
*****
```

```
*****
(6) Alarm ausschalten

Alarm ist ausgeschaltet
*****
```

## Technische Daten

### *Schnittstellen Einstellung*

Übertragungsrate:	57600
Datenbits:	8
Parität:	keine
Stoppbits:	1
Flusssteuerung:	Hardware

# Hyper Terminal

# Hyper Terminal

Stand: 11/03 V.2